

Ελληνική Αγορά Πληροφορικής  
και Ψηφιακών Επικοινωνιών  
2001-2005 Κινήσεις για επιχειρηματική επιβίωση  
2006-2010 Σχέδια για επιχειρηματική ανάπτυξη

Η Altec, με την τεκνογνωσία και την 20ετή εμπειρία του Altec Software, δημιουργεί εφαρμογές λογισμικού που καλύπτουν τις ανάγκες κάθε επιχείρησης.

Οι εφαρμογές λογισμικού του Altec Software,  
**ΚΕΦΑΛΑΙΟ 4, xLINE ERP, ATLANTIS II ERP**

αποτελούν ό,τι πιο σύγχρονο υπάρχει στην ελληνική αγορά.

Χαρακτηρίζονται από ευκολία στη χρήση, αμεσότητα, ταχύτητα στην πληροφόρηση και μεγάλη δυνατότητα παραμετροποίησης, ώστε να καλύπτονται οι απαιτήσεις κάθε επιχείρησης.

Με τη συνεχή ανανέωση και αναβάθμιση του λογισμικού, καθώς και την υποστήριξη που προσφέρει το Altec Software, δεν είναι τυχαία που **60.000** επιχειρήσεις λειτουργούν ήδη με τις εφαρμογές μας.

**Το Software της Altec... σίγουρα έχει θέση και στη δική σας επιχείρηση!**

έχουμε θέση  
σε κάθε  
επιχείρηση



**Altec**  
**Software**



Microsoft  
SQL Server 2000

Microsoft  
.net

Microsoft  
Office 2003

[www.altec.gr](http://www.altec.gr)

# Ελληνική Αγορά Πληροφορικής και Ψηφιακών Επικοινωνιών

**2001-2005** Κινήσεις για επιχειρηματική επιβίωση

**2006-2010** Σχέδια για επιχειρηματική ανάπτυξη



Η καταγραφή και η ανάλυση της οικονομικής και επιχειρηματικής πορείας της ελληνικής αγοράς Πληροφορικής και Ψηφιακών Επικοινωνιών (ΤΠΕ/ICT) μέσα από τα οικονομικά στοιχεία των επιχειρήσεων ήταν η αφορμή για την έκδοση του Ετήσιου Οδηγού **Greek ICT Market** το 1999. Ήταν η περίοδος κατά την οποία το ενδιαφέρον για αναλύσεις και αξιολόγηση των συνθηκών της αγοράς, για τη δημιουργία έγκυρων και αξιόπιστων οικονομικών στοιχείων και μελετών, ήταν περιορισμένο. Όμως η ανάγκη για ποσοτικές και ποιοτικές αναλύσεις ήταν μεγάλη.

Αυτή η διαπίστωση δεν μείωσε καθόλου την πίστη και την εμμονή μας ότι η συστηματική καταγραφή των οικονομικών αποτελεσμάτων των εταιρειών Πληροφορικής και Ψηφιακών Επικοινωνιών από τον ετήσιο Οδηγό **Greek ICT Market** θα ήταν πολύ σύντομα μία από τις ρίγες πηγές στοιχείων και πληροφόρησης για εκείνους που θα κατανοούσαν ότι στρατηγική και τακτική χωρίς έγκυρη και έγκαιρη πληροφόρηση για την πορεία του κλάδου και της αγοράς είναι ατελέσφορη.

Σήμερα η βάση δεδομένων του ετήσιου Οδηγού **Greek ICT Market** διαθέτει οικονομικά στοιχεία πλέον της δεκαετίας αλλά και τις δυνατότητες εκείνες που επιτρέπουν την εξαγωγή χρήσιμων ειδικών και γενικών συμπερασμάτων για κάθε τμήμα της ελληνικής αγοράς Πληροφορικής και Ψηφιακών Επικοινωνιών.

Τα στοιχεία και η ανάλυση που ακολουθούν, αφορούν τη χρονική περίοδο 2001 έως 2005 η οποία χαρακτηρίζεται από σοβαρές διακυμάνσεις, σημαντικά γεγονότα και



εξελιξίσεις που ανάτρεψαν ποηλά από τα δεδομένα που κυριαρχούσαν.

Από την ισοπέδωση των υπεραχιών του Χρηματιστηρίου, τις αναγκαστικές συγχωνεύσεις, τις χρεοκοπίες στα μέσα της πενταετίας, συνεχίσουμε με τις προσδοκίες ανάπτυξης από την υλοποίηση του Επιχειρησιακού Προγράμματος «Κοινωνία της Πληροφορίας» και την διεξαγωγή των Ολυμπιακών Αγώνων για να φτάσουμε στο τέλος του μισού της δεκαετίας 2000-2010 να δούμε με ψυχραιμία και ωριμότητα τις πραγματικές προοπτικές και δυνατότητες της ελληνικής αγοράς Πληροφορικής και Ψηφιακών Επικοινωνιών.

Επιλέξαμε από την βάση δεδομένων του ετήσιου Οδηγού **Greek ICT Market** την ομάδα των εταιρειών που συνθέτουν τη σημερινή ελληνική αγορά Πληροφορικής και Ψηφιακών Επικοινωνιών και με βάση τις εταιρείες που την απαρτίζουν σήμερα συγκεντρώσαμε τα οικονομικά αποτελέσματά τους μέχρι το 2001.

Τα βασικά συμπεράσματα από την ανάλυση αυτής της ομάδας εταιρειών για την κρίσιμη πενταετία 2001-2005 παρουσιάζονται στις επόμενες σελίδες για να συμβάλουν, όσο μπορούν, στην καλύτερη πληροφόρηση επιχειρηματικών, πολιτικών και υπηρεσιακών παραγόντων, στελεχών και κάθε άλλου που ενδιαφέρεται για την πορεία και τις προοπτικές της ελληνικής αγοράς Πληροφορικής και Ψηφιακών Επικοινωνιών.

*Γιάννης Χαλαβαζής*

# ΟΙ ΕΝΤΟΣ ΚΑΙ ΕΚΤΟΣ ΣΟΦΟΚΛΕΟΥΣ

## Συγκέντρωση ισχύος από τις εισηγμένες και διασπορά δυνάμεων από τις εταιρείες εκτός Σοφοκλέους

Πολύ ενδιαφέροντα στοιχεία και συμπεράσματα βγαίνουν από την καταγραφή των οικονομικών επιδόσεων εισηγμένων και μη εταιρειών πληροφορικής την πενταετία 2001-2005. Τα στοιχεία και τα συμπεράσματα βασίζονται στα οικονομικά αποτελέσματα των εταιρειών πληροφορικής που δραστηριοποιούνται τη συνεχώς από το 2001 μέχρι το 2005. Η συγκεκριμένη επιλογή έγινε για να καταγραφεί η πορεία των εταιρειών που συνθέτουν τη σημερινή

αγορά πληροφορικής. Η καταγραφή των οικονομικών επιδόσεων των εταιρειών, που συνθέτουν τη σημερινή αγορά Πληροφορικής και Ψηφιακών Επικοινωνιών κατά την προηγούμενη πενταετία, δείχνει αρχικά ότι:

► Οι μεγάλες εισηγμένες, συγκεκριμένα όσες κατάφεραν να διατηρήσουν μέχρι σήμερα θέση τους από τις επιπτώσεις της μεγάλης χρηματιστηριακής κρίσης 1999-2001 και τα επακόλουθά της ισχυροποιούν τη θέση τους. Έχουν απώτερο στόχο την απόκτηση

ΜΕΣΟΣ ΟΡΩΝ ΠΩΛΗΣΕΩΝ, ΚΕΡΔΩΝ ΚΑΙ ΖΗΜΙΩΝ ΓΙΑ ΕΙΣΗΓΜΕΝΕΣ ΕΤΑΙΡΕΙΕΣ ΚΑΙ ΜΗ ΜΕΤΑΞΥ 2001-2005					
	2005	2004	2003	2002	2001
<b>ΠΩΛΗΣΕΙΣ</b>					
Μ.Ο. ΓΙΑ ΕΙΣΗΓΜΕΝΕΣ	45.156	49.689	40.875	39.248	43.418
Μ.Ο. ΓΙΑ ΜΗ ΕΙΣΗΓΜΕΝΕΣ	4.128	4.237	4.359	4.130	4.840
Μ.Ο. ΠΩΛΗΣΕΩΝ	49.285	53.926	45.234	43.378	48.258
ΣΥΝΟΛΟ ΠΩΛΗΣΕΩΝ	3.905.558	3.992.347	3.442.846	3.135.289	2.948.189
<b>ΚΕΡΔΗ</b>					
Μ.Ο. ΓΙΑ ΕΙΣΗΓΜΕΝΕΣ	2.844	2.534	2.261	2.878	3.049
Μ.Ο. ΓΙΑ ΜΗ ΕΙΣΗΓΜΕΝΕΣ	293	329	322	367	464
Μ.Ο. ΣΥΝΟΛΟΥ ΚΕΡΔΩΝ	3.137	2.863	2.583	3.245	3.513
ΣΥΝΟΛΟ ΚΕΡΔΩΝ	204.739	211.342	198.557	195.657	206.874
<b>ΖΗΜΙΕΣ</b>					
Μ.Ο. ΕΙΣΗΓΜΕΝΕΣ	-6.351	-2.341	-7.615	-5.967	-7.120
Μ.Ο. ΓΙΑ ΜΗ ΕΙΣΗΓΜΕΝΕΣ	-413	-354	-622	-598	-641
Μ.Ο. ΣΥΝΟΛΟΥ ΖΗΜΙΩΝ	-6.764	-2.694	-8.237	-6.565	-7.761
ΣΥΝΟΛΟ ΖΗΜΙΩΝ	-104.555	-58.703	-108.523	-115.299	-73.920
ΣΥΝΟΛΟ ΚΑΘΑΡΩΝ ΑΠΟΤΕΛΕΣΜΑΤΩΝ	100.184	152.639	90.034	80.358	132.954

\* ΤΑ ΠΟΣΑ ΕΙΝΑΙ ΣΕ ΧΙΛ. ΕΥΡΩ

ευρύτερης θέσης σε μία συνεχώς μεταβαλλόμενη αγορά που δημιουργεί πολλή νέες «περιοχές» δημιουργίας επικερδών υπηρεσιών, που θα αναφανούν στη δεκαετία 2010-2020.

▶ Οι μικρότερες εισηγμένες αντιμετωπίζουν δύσκολα διλήμματα για την επιχειρηματική και οικονομική τους εξέλιξη. Μέχρι σήμερα όσες κινούνται στις κλασικές περιοχές της αγοράς (π.χ εμπορικό λογισμικό, ολοκλήρωση συστημάτων, διανομή κ.λπ.) υφίστανται σημαντική πίεση από τον ανταγωνισμό είτε των εισηγμένων είτε των εκτός Σοφοκλήους εταιρειών που κινούνται με ευελιξία μη έχοντας την πίεση για συνεχή κερδοφόρα πορεία από τους

μετόχους. Όσες έχουν διεισδύσει σε νέες περιοχές υπηρεσιών (π.χ διαδικτυακές και φωνητικές υπηρεσίες, διαδίκτυο, εξειδικευμένες υπηρεσίες λογισμικού κ.α.) έχουν περάσει σε μία πολύ πιο ασφαλή και υγιή ανοδική πορεία αποκτώντας σημαντικά ερείσματα στις υπό ανάπτυξη αγορές.

▶ Το σύνολο των μη εισηγμένων εταιρειών παρουσιάζει συνολικά πολύ καλές επιδόσεις την πενταετία 2001-2005 αυξάνοντας σημαντικά τις πωλήσεις και κυρίως τα κέρδη. Οι επιδόσεις αυτές χρειάζεται να εξεταστούν αναλυτικά καθώς δείχνουν αρχικά ότι η ανάκαμψη είναι γεγονός για τις μη εισηγμένες εταιρείες, οι

<b>ΣΥΜΜΕΤΟΧΗ ΕΙΣΗΓΜΕΝΩΝ ΚΑΙ ΜΗ ΕΙΣΗΓΜΕΝΩΝ ΕΤΑΙΡΕΙΩΝ ΣΤΗΝ ΠΟΡΕΙΑ ΤΟΥ ΚΛΑΔΟΥ ΠΛΗΡΟΦΟΡΙΚΗΣ ΚΑΙ ΕΠΙΚΟΙΝΩΝΙΩΝ 2001-2005</b>										
	ΚΥΚΛΟΣ ΕΡΓΑΣΙΩΝ					% ΣΥΜΜΕΤΟΧΗΣ ΣΤΟ ΚΥΚΛΟ ΕΡΓΑΣΙΩΝ				
	2005	2004	2003	2002	2001	2005	2004	2003	2002	2001
ΕΙΣΗΓΜΕΝΕΣ	1.445.007	1.590.042	1.307.993	1.255.920	1.316.124	37%	40%	38%	40%	45%
ΜΗ ΕΙΣΗΓΜΕΝΕΣ	2.460.551	2.402.305	2.134.853	1.879.369	1.632.065	63%	60%	62%	60%	55%
<b>ΣΥΝΟΛΟ</b>	<b>3.905.558</b>	<b>3.992.347</b>	<b>3.442.846</b>	<b>3.135.289</b>	<b>2.948.189</b>					

ΠΟΣΑ ΣΕ ΧΙΛ. €

	2005	2004	2003	2002	2001
<b>ΚΕΡΔΗ</b>					
ΕΙΣΗΓΜΕΝΕΣ	68.247	60.820	58.789	71.939	85.326
ΜΗ ΕΙΣΗΓΜΕΝΕΣ	136.492	150.523	139.768	123.718	121.548
<b>ΣΥΝΟΛΟ ΚΕΡΔΩΝ</b>	<b>204.739</b>	<b>211.342</b>	<b>198.557</b>	<b>195.657</b>	<b>206.874</b>
<b>ΖΗΜΙΕΣ</b>					
ΕΙΣΗΓΜΕΝΕΣ	-50.804	-18.724	-45.687	-41.772	-21.359
ΜΗ ΕΙΣΗΓΜΕΝΕΣ	-53.751	-39.979	-62.836	-73.527	-52.561
<b>ΣΥΝΟΛΟ ΖΗΜΙΩΝ</b>	<b>-104.555</b>	<b>-58.703</b>	<b>-108.523</b>	<b>-115.299</b>	<b>-73.920</b>
<b>ΣΥΝΟΛΟ ΚΑΘΑΡΩΝ ΑΠΟΤΕΛΕΣΜΑΤΩΝ</b>	<b>100.185</b>	<b>152.639</b>	<b>90.033</b>	<b>80.359</b>	<b>132.954</b>
<b>% ΣΥΜΜΕΤΟΧΗΣ ΣΤΑ ΑΠΟΤΕΛΕΣΜΑΤΑ</b>					
ΚΕΡΔΗ ΕΙΣΗΓΜΕΝΩΝ	21%	23%	19%	23%	30%
ΚΕΡΔΗ ΜΗ ΕΙΣΗΓΜΕΝΩΝ	44%	55%	46%	40%	43%
ΖΗΜΙΕΣ ΕΙΣΗΓΜΕΝΩΝ	16%	7%	15%	13%	8%
ΖΗΜΙΕΣ ΜΗ ΕΙΣΗΓΜΕΝΩΝ	17%	15%	20%	24%	19%
<b>ΣΥΝΟΛΟ</b>	<b>100%</b>	<b>100%</b>	<b>100%</b>	<b>100%</b>	<b>100%</b>



# unisystems

## Ολοκληρωμένες λύσεις για εξειδικευμένες ανάγκες

Η Unisystems είναι μια πρωτοπόρος εταιρία πληροφορικής που παρέχει συστήματα, υπηρεσίες και, επίσης, ολοκληρωμένες λύσεις με υψηλή προσηλωμένη αξία σε πελάτες επιλεγμένων τομέων εφαρμογών και σε κάποιες αγορές, είτε μέσω απευθείας συνεργασίας, είτε με τη μορφή παροχής υπηρεσιών εξωνετών πόρων (outsourcing).

Αναποκρινόμενοι στις ολοένα αυξανόμενες ανάγκες της αγοράς για αύξηση της παραγωγικότητας και βέλτιστες επιχειρηματικές πρακτικές, προσφέρουμε πρωτοποριακές συμβουλευτικές υπηρεσίες πληροφορικής, εξειδικευμένη γνώση κάποιων αγορών και ολοκληρωμένες λύσεις σε χρηματοπιστωτικούς οργανισμούς, ιδιωτικές εταιρίες και επιλεγμένους τομείς του Δημόσιου τομέα. Δημιουργούμε αξία για τους πελάτες μας εφαρμόζοντας την τεχνογνωσία μας στις συγκεκριμένες ανάγκες της αγοράς.

Η Unisystems διαθέτει τη γνώση και τα εργαλεία για τη παροχή ολοκληρωμένων λύσεων προσαρμοσμένων στις επιχειρηματικές ανάγκες κάθε οργανισμού.

### Υπηρεσίες Εξωνετούς Διαχείρισης

Η Unisystems διαθέτει εξειδικευμένες Υπηρεσίες Εξωνετούς Διαχείρισης που μπορούν να απλουστεύσουν τις λειτουργικές απαιτήσεις της πληροφοριακής υποδομής κάθε εταιρίας. Οι υπηρεσίες αυτές απευθύνονται τόσο σε μεγάλους οργανισμούς με σύνθετες απαιτήσεις υποστήριξης όσο και σε μικρότερες εταιρίες που δεν διαθέτουν ή δεν επιθυμούν να αναπτύξουν εσωτερικές υποδομές υποστήριξης.

Συγκεκριμένα προσφέρει:

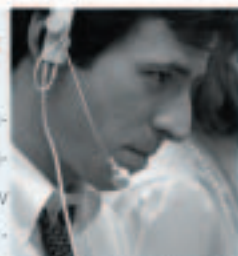
- > **Υπηρεσίες Διαχείρισης** (System's Administration)
- > **Call Center & Help Desk**
- > **Installation Services** (Roll Out)
- > **Προετοιμασία Εξοπλισμού** (Staging)
- > **Μετεγκατάσταση Εξοπλισμού Πληροφορικής**
- > **Maintenance Services**
- > **Warranty Services**

### Ολοκληρωμένα Συστήματα Διαχείρισης Περιεχομένου

Η Unisystems, σε συνεργασία με κορυφαίες εταιρίες, εξασφαλίζει για τους πελάτες της την πληρέστερη γκάμα τεχνολογιών και προϊόντων στον τομέα των Ολοκληρωμένων Συστημάτων Διαχείρισης Περιεχομένου. Συνδυάζοντας τη δική της πολύχρονη εμπειρία με τη συσσωρευμένη τεχνογνωσία των συνεργατών της, η Unisystems αναπτύσσει τις λύσεις που καλύπτουν κάθε ανάγκη:

- > **στο Δημόσιο τομέα**, για διαχείριση εγγράφων και άμεση ανταπόκριση στα αιτήματα των πολιτών,
- >  **στους χρηματοπιστωτικούς οργανισμούς**, για τη ροή των εγγράφων και την ασφαλή διακίνηση τους,
- > **σε τηλεπικοινωνιακούς οργανισμούς**, για την ολοκληρωμένη διαχείριση συμβολαίων.

Η συνεργασία της Unisystems με τους πλέον αναγνωρισμένους και αξιόπιστους διεθνείς αίκους διασφαλίζει τεχνολογική πρωτοπορία και εγγυημένη επιτυχία σε κάθε έργο που αναλαμβάνει. Ακόμα, συνδυάζει όλες τις εξειδικευμένες υπηρεσίες της στη Διαχείριση Περιεχομένου, με εφαρμογές και λύσεις e-commerce, δίνοντας τη δυνατότητα επικοινωνίας και διακίνησης πληροφοριών και μέσω Internet. Τέλος, τα προϊόντα ηλεκτρονικής ασφάλειας και πιστοποίησης, που διαθέτει η εταιρία, θωρακίζουν απόλυτα τις εφαρμογές και πιστοποιούν τον υψηλό βαθμό ολοκλήρωσης των πακέτων αυτών.





### Προϊόντα, Ολοκληρωμένες Λύσεις, και Υπηρεσίες Αποθήκευσης και Διαχείρισης Δεδομένων

Η ψηφιακή πληροφορία είναι πλέον, εύκολη στη μετάδοση και τη διαχείρισή της, γεγονός που την καθιστά πολύτιμη για την επιχείρησή ή το χρήστη. Η διατήρηση, διαχείριση και αξιοποίηση της όμως, απαιτεί ειδικά αποθηκευτικά συστήματα. Στη Unisystems έχουμε το απαραίτητο δυναμικό και την τεχνολογία για την εκτίμηση της υπάρχουσας υποδομής και τη σχεδίαση των κατάλληλων λύσεων - ικανών να προσαρμόζονται και στις πιο πολύπλοκες απαιτήσεις. Οι νέες τεχνολογίες που χρησιμοποιούνται, απλοποιούν τη διαχείριση ενός σύνθετου περιβάλλοντος και βελτιώνουν τα επιχειρησιακά οφέλη, μέσω της αύξησης των επιδόσεων, της διαθεσιμότητας, της αξιοπιστίας και της ασφάλειας.

Οι παρεχόμενες λύσεις της Unisystems περιλαμβάνουν:

- > **Data & Storage Consolidation**
- > **Backup & Restore solutions**
- > **Email archiving**
- > **Disaster Recovery**
- > **Information Lifecycle Management**
- > **Business Continuity**
- > **Compliance**
- > **Data Migration**
- > **Storage Virtualization**

Καθώς και μία σειρά από εξειδικευμένες υπηρεσίες:

- > **Συμβουλευτικές Υπηρεσίες (Consulting Services)**
- > **Υπηρεσίες Διαχείρισης ( Management Services)**
- > **Υπηρεσίες Υποστήριξης (Support Services)**
- > **Υπηρεσίες Εκπαίδευσης (Education & Training Services)**



### Ενοποιημένες Λύσεις Πληροφορικής

Οι ενοποιημένες λύσεις πληροφορικής μειώνουν την πολυπλοκότητα που συχνά χαρακτηρίζει το περιβάλλον μιας επιχείρησης, και επικεντρώνουν μείωση στο λειτουργικό κόστος της. Η Unisystems, με μεγάλη εμπειρία σε σύνθετα επιχειρησιακά περιβάλλοντα μεγάλων απαιτήσεων, προσφέρει συμβουλευτικές και τεχνολογικές υπηρεσίες για την ενοποίηση και βέλτιστη αξιοποίηση των υλικών και ανθρώπινων πόρων.

- > **Ενοποίηση Εφαρμογών και Βάσεων Δεδομένων**
- > **Ενοποίηση Υποδομών Πληροφορικής (Data Center)**
- > **Ενοποίηση Διαχείρισης Πληροφοριακών Συστημάτων**
- > **Ενοποίηση Διακομιστών (Servers) και Αποθηκευτικών Μέσων**



### Data Cleansing

Έκτος σαν στόχο την εξοικονομημένη παροχή υπηρεσιών στον τομέα της εκκαθάρισης δεδομένων, η Unisystems, έχει δυναμικά επενδύσει σε ανθρώπινο δυναμικό και τεχνολογία, με σκοπό να προσφέρει στους πελάτες της ολοκληρωμένες λύσεις

για θέματα διάρθρωσης, βελτίωσης, ταυτοποίησης και ενσωμάτωσης επιχειρησιακών δεδομένων. Η Unisystems έχει εκκαθαρίσει περισσότερα από 100 εκατομμύρια εγγραφές σε πελάτες της του χρηματοοικονομικού και τηλεπικοινωνιακού τομέα.

### Υπηρεσίες DATA-CENTER

Η ανάγκη πολλών σύγχρονων επιχειρήσεων για απειλοκή τους από τη διαχείριση και συντήρηση της τεχνολογικής τους υποδομής (hardware, software, network, internet κ.α.) οδήγησε στην ανάπτυξη εξειδικευμένων υπηρεσιών outsourcing και στη δημιουργία Data Centers, εφοδιασμένων με τον κατάλληλο υπολογιστικό και τηλεπικοινωνιακό εξοπλισμό και το απαραίτητο ανθρώπινο δυναμικό, ώστε να μπορούν να φιλοξενήσουν τις μηχανογραφικές υπηρεσίες μιας επιχείρησης. Η Unisystems έχει επενδύσει στη δημιουργία ενός υπερσύγχρονου Data Center με κτίριο, υποδομές, εξοπλισμό και οργάνωση που έχουν σχεδιαστεί από την αρχή και αποκλειστικά για τον σκοπό αυτό. Το Data Center της Unisystems και η υψηλή τεχνολογία των στελεχών της σας προσφέρουν εγγυημένες υπηρεσίες στους τομείς:

- > **CO-LOCATION**
- > **DEDICATED SERVER**
- > **DISASTER RECOVERY**

unisystems



οποίες έχουν βρει νέες αναδυόμενες και κερδοφόρες περιοχές της αγοράς τις οποίες και αξιοποιούν.

► Παρά την αρχική και ευρέως διαδεδομένη εκτίμηση που λέει ότι επέρχεται ανάκαμψη στην ελληνική αγορά Πληροφορικής και Ψηφιακών Επικοινωνιών, σημαντικός αριθμός μικρών και μεσαίων εταιρειών

αντιμετωπίζουν δυσειρήλυτα προβλήματα ρευστότητας, υποστήριξης και χρηματοδότησης νέων προϊόντων, πρόσβασης σε νέες αγορές κ.α. Την τελευταία πενταετία πολλές εταιρείες διέκοψαν τις δραστηριότητές τους ή βρίσκονται στα πρόθυρα λόγω της μείωσης της κερδοφορίας, της αύξησης του κόστους του χρήματος, της απώλειας

#### ΑΠΟΤΕΛΕΣΜΑΤΑ Α΄ ΕΞΑΜΗΝΟΥ 2006 ΕΙΣΗΓΜΕΝΩΝ

Α/Α	ΕΤΑΙΡΕΙΑ	ΚΥΚΛΟΣ ΕΡΓΑΣΙΩΝ					ΚΕΡΔΗ ΠΡΟ ΦΟΡΩΝ				
		2006	Δ%	2005	Δ%	2004	2006	Δ%	2005	Δ%	2004
1	INFO - QUEST	200.925	-17%	241.596	6%	227.297	245.587	3379%	7.060	192%	-7.695
2	ΠΛΑΙΣΙΟ COMPUTERS	145.740	22%	119.035	8%	109.950	3.773	4%	3.629	6%	3.410
3	ALTEC	89.872	0%	90.273	-44%	162.347	4.442	-7%	4.771	31%	3.642
4	MULTIRAMA	52.498	72%	30.525	57%	19.449	2.689	365%	-1.013	-523%	239
5	FORTHNET	48.580	6%	45.726	14%	40.061	-7.000	-1954%	378	158%	-654
6	NTIONIK	36.512	32%	27.699	7%	25.806	1.801	20%	1.498	14%	1.314
7	INFORM Π. ΛΥΚΟΣ	33.772	-7%	36.232	9%	33.205	4.506	-17%	5.442	133%	2.331
8	MICROLAND COMPUTERS	29.412	-23%	38.362	-57%	88.964	607	26%	482	147%	-1.031
9	ΕΙΔΗΣΕΟΦΩΝΙΚΗ ΕΛΛΑΣ	21.392	54%	13.903	-6%	14.858	3.149	26%	2.499	6%	2.368
10	UNISYSTEMS	21.099	4%	20.350	8%	18.868	1.741	-32%	2.557	643%	344
11	BYTE COMPUTER	21.031	4%	20.245	-10%	22.462	1.331	-5%	1.401	1%	1.391
12	ΟΜΙΛΟΣ INTEAL	16.990	-15%	19.933	-17%	24.009	131	117%	-770	62%	-2.031
13	SPACE HELLAS	16.639	63%	10.192	-24%	13.449	1.966	1991%	94	-90%	906
14	INFORMER	15.799	10%	14.355	-10%	15.907	1.201	-44%	2.141	-15%	2.508
15	LOGICDIS	13.639	-19%	16.911	-24%	22.118	-987	74%	-3.773	-279%	-997
16	PC SYSTEMS	12.225	-31%	17.725	-32%	26.041	-2.130	-89%	-1.130	-234%	845
17	PROFILE	7.131	62%	4.406	23%	3.594	934	126%	414	19%	348
18	ΜΑΡΑΚ ΗΛΕΚΤΡΟΝΙΚΗ	6.627	58%	4.207	0%	4.200	-564	63%	-1.541	-65%	-935
19	ΖΗΝΩΝ	6.394	284%	1.663	-52%	3.462	-470	40%	-782	20%	-974
20	CENTRIC ΠΟΛΥΜΕΣΑ	5.613	-9%	6.162			200	2%	196	ΔΥ	0
21	ΑΛΦΑ ΓΚΡΙΣΙΝ INFOTECH	4.559	-3%	4.683			57	-94%	887	ΔΥ	
22	QUALITY & RELIABILITY	4.217	24%	3.402	-30%	4.881	203	978%	19	-98%	957
23	HITECH SNT	3.892	20%	3.244	-30%	4.636	-943	52%	-1.978	-402%	655
24	ΕΥΡΩΣΥΜΒΟΥΛΟΙ	3.604	14%	3.170	-2%	3.248	374	-11%	418	25%	335
25	COMPUCON	3.284	64%	2.006	-51%	4.062	-205	88%	-1.656	-978%	189
26	UNIBRAIN	2.667	14%	2.342	22%	1.920	472	7143%	7	104%	-145
	<b>ΣΥΝΟΛΟ</b>	<b>824.114</b>	<b>3%</b>	<b>798.348</b>	<b>-11%</b>	<b>894.793</b>	<b>262.866</b>	<b>1137%</b>	<b>21.249</b>	<b>190%</b>	<b>7.320</b>

πολλών αγορών (π.χ εξοπλισμοί συστημάτων πληροφορικής, τυποποιημένα πακέτα λογισμικά κ.ά.) στις οποίες βασίστηκαν για να ιδρυθούν και να αναπτυχθούν την δεκαετία του 1985-95.

▶ Σήμερα η κατάσταση δεν έχει αναστραφεί. Διαπιστώνεται ότι οι νεοϊδρυθείσες εταιρείες, από το 1998 και μετά, αποκτούν ευκολότερα την ανάλογη

επιχειρηματική αντοχή υποσκελίζοντας αρκετές επιχειρήσεις από τις παλαιότερες που έμειναν στις κλασικές δραστηριότητες, όπως αυτές ορίζονταν στα μέσα της δεκαετίας του 1990. Η «νέα γενιά» επιχειρήσεων παρουσιάζεται πολύ πιο δυναμική στην περιοχή των «εταιρειών εκτός Σοφοκλέους» και η προσοχή των επενδυτικών κεφαλαίων αναζητά και εκεί νέες ευκαιρίες.

#### ΕΤΑΙΡΕΙΩΝ ΠΛΗΡΟΦΟΡΙΚΗΣ ΚΑΙ ΨΗΦΙΑΚΩΝ ΕΠΙΚΟΙΝΩΝΙΩΝ

ΑΠΑΙΤΗΣΕΙΣ					ΒΡΑΧΥΠΡΟΘΕΣΜΕΣ ΥΠΟΧΡΕΩΣΕΙΣ					ΛΕΙΤΟΥΡΓΙΚΑ ΚΕΡΔΗ				
2006	Δ%	2005	Δ%	2004	2006	Δ%	2005	Δ%	2004	2006	Δ%	2005	Δ%	2004
140.968	-14%	163.968	0%	163.776	80.754	-65%	229.590	8%	212.062	4.026	-52%	8.452	293%	-4.388
37.676	29%	29.266	36%	21.450	54.187	47%	36.862	13%	32.574	4.330	16%	3.725	4%	3.592
103.217	5%	98.629	-56%	224.669	134.223	4%	128.568	-13%	147.683	8.658	-4%	8.986	-8%	9.778
21.596	22%	17.723	13%	15.626	52.684	5%	49.988	25%	40.017	-3.191	-1264%	-234	-579%	-34
33.980	12%	30.433	12%	27.161	43.778	0%	43.806	41%	31.022	-6.197	-724%	994	633%	136
26.974	-5%	28.316	-10%	31.589	41.898	7%	39.025	13%	34.547	2.680	32%	2.025	14%	1.776
16.886	9%	15.422	-27%	21.128	20.127	-14%	23.278	12%	20.828	4.258	-16%	5.088	29%	3.953
11.800	20%	9.872	-15%	11.642	25.170	-22%	32.371	27%	25.449	711	0%	714	195%	-751
29.871	56%	19.118	31%	14.551	29.980	51%	19.840	68%	11.827	3.579	32%	2.706	12%	2.416
19.469	ΔΥ			23.131	13.519				11.218	1.757	-32%	2.601		
17.521	14%	15.398	-13%	17.702	18.332	22%	14.978	2%	14.701	1.444	5%	1.371	-10%	1.525
13.383	-14%	15.641	-40%	26.048	19.721	-67%	60.160	11%	54.320	85	-82%	468	158%	-805
17.711	103%	8.742	ΔΥ		19.858	67%	11.860	ΔΥ		5.918	4097%	141	-87%	1.068
23.722	-12%	26.900	13%	23.744	7.449	-72%	26.662	61%	16.565	-1.785	-2283%	-75	97%	-2.643
13.976	-44%	24.751	-40%	41.302	21.131	-43%	36.920	-25%	49.523	87	103%	-2.546	-394%	866
16.751	-12%	19.059	-27%	26.031	23.656	9%	21.715	-20%	27.245	-1.480	-93%	-766	-163%	1.209
7.285	55%	4.690	-3%	4.838	7.753	52%	5.096	20%	4.243	1.013	108%	487	21%	402
7.581	47%	5.148	-43%	9.111	14.687	33%	11.066	-5%	11.678	-118	91%	-1.346	-80%	-749
11.986	54%	7.801	ΔΥ		14.943	43%	10.485	ΔΥ		-146	63%	-395	-157%	688
5.349	-20%	6.695	ΔΥ		4.597	-32%	6.729	ΔΥ		318	-1%	320	ΔΥ	0
3.595	6%	3.400	ΔΥ		8.256	103%	4.064	ΔΥ		227	-77%	998	ΔΥ	
6.725	5%	6.423	-43%	11.277	4.850	27%	3.829	-38%	6.196	216	65%	131	ΔΥ	
4.429	-45%	8.021	13%	7.076	7.812	-7%	8.375	31%	6.381		ΔΥ		ΔΥ	
3.305	6%	3.117	ΔΥ		4.466	74%	2.566	ΔΥ		350	-20%	437	11%	393
5.944	14%	5.212	-20%	6.524	4.480	66%	2.697	-50%	5.382	-53	97%	-1.519	ΔΥ	
1.413	-16%	1.680	-48%	3.252	1.148	27%	906	-49%	1.767	445	1089%	-45	ΔΥ	
603.111	5%	575.424	-21%	731.628	679.457	-18%	831.434	9%	765.227	27.132	-17%	32.717	78%	18.431

ΠΟΣΑ ΣΕ ΧΙΛ. €

Η INTRACOM IT SERVICES αποτελεί την κορυφαία εταιρία παροχής υπηρεσιών πληροφορικής στην ελληνική αγορά, ενώ είναι ένας από τους μεγαλύτερους ολοκληρωτές συστημάτων στην περιοχή της Ν.Α. Ευρώπης και Μ. Ανατολής. Η εταιρία ειδικεύεται στην κάλυψη των αναγκών του δημοσίου τομέα, των τραπεζών, χρηματοοικονομικών ιδρυμάτων και μεγάλων επιχειρήσεων. Με αποδεδειγμένη εμπειρία 19 και πλέον ετών, η INTRACOM IT SERVICES διακρίνεται για την έγκαιρη παράδοση σύνθετων έργων, την ανάπτυξη και ολοκλήρωση τεχνολογικών λύσεων, την ανάπτυξη λογισμικού κατά παραγγελία, καθώς και την παροχή ενός ευρέως φάσματος επαγγελματικών υπηρεσιών.

Η θυγατρική INTRASOFT International, με έδρα το Λουξεμβούργο, είναι βασικός προμηθευτής υπηρεσιών πληροφορικής προς όλους σχεδόν τους επίσημους φορείς της ΕΕ. Η θυγατρική INTRACOM Jordan, με έδρα το Αμάν, αποτελεί ένα κύριο προμηθευτή λύσεων πληροφορικής στην αγορά της Μ. Ανατολής.

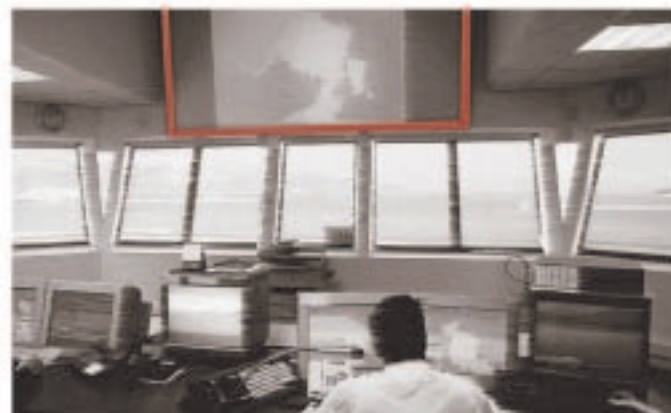
## Διεθνείς δραστηριότητες

Η INTRACOM IT SERVICES έχει συμμετοχές σε εταιρίες που είναι εγκατεστημένες σε 8 χώρες (Βέλγιο, Βουλγαρία, Ελλάδα, ΗΠΑ, Ιορδανία, Κύπρος, Λουξεμβούργο και Τουρκία), ενώ ως όμιλος απασχολεί 1.400 επαγγελματίες, εκ των οποίων το 60% είναι επιστημονικό δυναμικό και το 46% εργάζεται στο εξωτερικό. Τα προϊόντα και οι υπηρεσίες της INTRACOM IT SERVICES φθάνουν στις αγορές 18 χωρών, με επίκεντρο τη Δ. Ευρώπη, Κεντρική και Ν.Α. Ευρώπη, Β. Αφρική και Μ. Ανατολή.

Το 2005 οι πωλήσεις του Ομίλου από δραστηριότητες παροχής υπηρεσιών πληροφορικής ανήλθαν σε €115 εκατ., εκ των οποίων το 55% προήλθε από διεθνείς δραστηριότητες.

## Διεθνές πελατολόγιο

Περισσότεροι από 500 διεθνείς φορείς και επιχειρήσεις, που δραστηριοποιούνται στους πιο σημαντικούς τομείς της Οικονομίας, επιλέγουν τις προηγμένες λύσεις και επαγγελματικές υπηρεσίες της INTRACOM IT SERVICES. Οι τομείς αγορών προς τις οποίες απευθύνεται η εταιρία περιλαμβάνουν: ηλεκτρονική διακυβέρνηση, δημόσια διοίκηση (οικονομικά, υγεία, κοινωνική ασφάλιση, μεταφορές), τράπεζες και χρηματοοικονομικές υπηρεσίες (ολοκληρωμένα τραπεζικά συστήματα, ηλεκτρονική τραπεζική, διαχείριση διαθεσίμων και κινδύνων, ασφάλεια πληροφοριακών συστημάτων), ταξιδιωτικούς οργανισμούς, και άλλες μεγάλες δημόσιες και ιδιωτικές επιχειρήσεις.



## Σταθμοί και γεγονότα 2005

- Σύμβαση - πλαίσιο παροχής υπηρεσιών (ως κοινοπραξία), Γεν. Δ/νση Πληροφορικής, ΕΕ
- Σύμβαση - πλαίσιο παροχής υπηρεσιών (ως κοινοπραξία), Γεν. Δ/νση Έρευνας, ΕΕ
- Σύμβαση - πλαίσιο παροχής υπηρεσιών (ως κοινοπραξία), Γεν. Δ/νση Προϋπολογισμού, ΕΕ
- Σύμβαση - πλαίσιο παροχής υπηρεσιών (ως κοινοπραξία), Ευρωπαϊκός Οργανισμός Φαρμάκων
- Σύμβαση - πλαίσιο παροχής υπηρεσιών, Γεν. Δ/νση Φορολογίας και Τελωνείων, ΕΕ
- Σύμβαση - πλαίσιο παροχής υπηρεσιών, Γεν. Δ/νση Αλιείας, ΕΕ
- Πληροφοριακό σύστημα, Υπ. Δικαιοσύνης και Γεν. Εισαγγελία, Ρουμανία
- Πληροφοριακό σύστημα, Υπ. Οικονομικών, Αλβανία
- Πληροφοριακό σύστημα, Υπ. Εργασίας & Κοινωνικών Ασφαλίσεων, Μαλδαβία
- Σύστημα διαχείρισης καρτών, ATM και POS, Eurobank, Πολωνία
- Ολοκλήρωση τραπεζικού συστήματος PROFITS<sup>®</sup>, Ταχυδρομικό Ταμιευτήριο
- Μελέτη ασφάλειας πληροφοριακών συστημάτων, Αγροτική Τράπεζα Ελλάδος
- Κέντρο εξυπηρέτησης πελατών, Εθνική Τράπεζα Ελλάδος
- Εφαρμογές φορολογικών υπηρεσιών, Υπ. Οικονομίας & Οικονομικών, Ελλάδα
- 30.000 χρήστες της συνδρομητικής βάσης νομικών δεδομένων NOMOS

## Συνεργάτης με υψηλή προστιθέμενη αξία

Με την ενσωμάτωση νέων τεχνολογιών και επιχειρηματικών πρακτικών σε καινοτόμους λύσεις, η INTRACOM IT SERVICES έχει εδραιώσει τη θέση της στην αγορά, κατέχοντας σημαντική παρουσία, εμπειρία και τεχνογνωσία. Για την κάλυψη των αυξανόμενων αναγκών των πελατών της, η INTRACOM IT SERVICES συνεργάζεται με τους μεγαλύτερους διεθνώς κατασκευαστές τεχνολογίας.

ΟΜΑΔΕΣ ΕΤΑΙΡΕΙΩΝ	ΑΡΙΘΜΟΣ ΕΤΑΙΡΕΙΩΝ					ΑΡΙΘΜΟΣ ΕΤΑΙΡΕΙΩΝ ΜΕ ΑΥΞΗΣΗ- ΜΕΙΩΣΗ ΠΩΛΗΣΕΩΝ 2002-2005							
	2005	2004	2003	2002	2001	2005+	2005-	2004+	2004-	2003+	2003-	2002+	2002-
A (100 ΕΚ. € ΚΑΙ ΑΝΩ)	5	7	6	6	6	2	3	6	1	4	2	1	5
B (50- 100 ΕΚ. €)	9	6	5	1	2	6	3	6	0	5	0	0	1
Γ (10- 50 ΕΚ. €)	56	63	60	60	46	35	21	40	23	33	26	37	19
Δ ( 5-10 ΕΚ. €)	58	54	43	36	41	32	23	36	17	26	17	24	10
Ε (1- 5 ΕΚ. €)	222	216	146	191	158	118	100	144	66	94	41	91	67
ΣΤ (100.000 €-1 ΕΚ. €)	278	234	281	170	109	124	132	115	93	119	104	48	55
<b>ΣΥΝΟΛΟ ΕΤΑΙΡΕΙΩΝ</b>	<b>628</b>	<b>580</b>	<b>541</b>	<b>464</b>	<b>362</b>	<b>317</b>	<b>282</b>	<b>347</b>	<b>200</b>	<b>281</b>	<b>190</b>	<b>201</b>	<b>157</b>

I

ΟΜΑΔΕΣ ΕΤΑΙΡΕΙΩΝ	ΣΥΝΟΛΟ ΚΥΚΛΟΥ ΕΡΓΑΣΙΩΝ					% ΣΤΟ ΣΥΝΟΛΟ ΚΥΚΛΟΥ ΕΡΓΑΣΙΩΝ				
	2005	2004	2003	2002	2001	2005	2004	2003	2002	2001
A (100 ΕΚ. € ΚΑΙ ΑΝΩ)	1.056.705	1.052.706	905.138	860.607	920.078	27%	26%	26%	27%	31%
B (50- 100 ΕΚ. €)	616.868	774.269	498.487	422.303	437.456	16%	19%	14%	13%	15%
Γ (10- 50 ΕΚ. €)	1.169.334	1.078.215	1.033.378	965.587	821.680	30%	27%	30%	31%	28%
Δ ( 5-10 ΕΚ. €)	431.257	407.792	422.565	383.601	342.126	11%	10%	12%	12%	12%
Ε (1- 5 ΕΚ. €)	507.195	544.774	450.575	400.552	345.731	13%	14%	13%	13%	12%
ΣΤ (100.000 €-1 ΕΚ. €)	124.198	134.592	132.705	102.640	81.118	3%	3%	4%	3%	3%
<b>ΣΥΝ. ΜΕΓΕΘΩΝ ΚΛΑΔΟΥ</b>	<b>3.905.558</b>	<b>3.992.347</b>	<b>3.442.846</b>	<b>3.135.289</b>	<b>2.948.189</b>					

ΣΕ ΧΙΛ. ΕΥΡΩ

ΟΜΑΔΕΣ ΕΤΑΙΡΕΙΩΝ	ΚΑΘΑΡΑ ΑΠΟΤΕΛΕΣΜΑΤΑ					% ΣΥΜΜΕΤΟΧΗ ΣΤΑ ΑΠΟΤΕΛΕΣΜΑΤΑ				
	2005	2004	2003	2002	2001	2005	2004	2003	2002	2001
A (100 ΕΚ. € ΚΑΙ ΑΝΩ)	41.002	35.392	13.846	22.736	18.648	37%	23%	15%	21%	13%
B (50- 100 ΕΚ. €)	10.001	29.590	1.353	-2.768	9.790	9%	19%	2%	3%	7%
Γ (10- 50 ΕΚ. €)	23.897	32.243	38.713	56.466	69.468	21%	21%	43%	52%	47%
Δ ( 5-10 ΕΚ. €)	9.486	24.314	26.425	14.907	24.581	9%	16%	29%	14%	17%
Ε (1- 5 ΕΚ. €)	21.418	32.746	9.569	-7.200	17.573	19%	21%	11%	7%	12%
ΣΤ (100.000 €-1 ΕΚ. €)	-5.620	-1.646	126	-3.781	-7.107	5%	1%	0%	4%	5%
<b>ΣΥΝΟΛΟ ΜΕΓΕΘΩΝ ΚΛΑΔΟΥ</b>	<b>100.185</b>	<b>152.639</b>	<b>90.033</b>	<b>80.359</b>	<b>132.954</b>					

ΣΕ ΧΙΛ. ΕΥΡΩ

ΟΜΑΔΕΣ ΕΤΑΙΡΕΙΩΝ	ΠΑΓΙΟ ΕΝΕΡΓΗΤΙΚΟ					% ΣΥΜΜΕΤΟΧΗ ΣΤΟ ΠΑΓΙΟ ΕΝΕΡΓΗΤΙΚΟ				
	2005	2004	2003	2002	2001	2005	2004	2003	2002	2001
A (100 ΕΚ. € ΚΑΙ ΑΝΩ)	126.318	204.144	215.893	199.192	188.722	12%	20%	20%	20%	21%
B (50- 100 ΕΚ. €)	245.097	263.605	254.501	241.066	218.516	23%	26%	24%	24%	25%
Γ (10- 50 ΕΚ. €)	362.395	223.784	230.330	236.943	216.194	33%	22%	22%	24%	25%
Δ ( 5-10 ΕΚ. €)	156.101	142.367	145.426	113.469	88.050	14%	14%	14%	11%	10%
Ε (1- 5 ΕΚ. €)	125.792	115.844	148.958	137.307	121.212	12%	11%	14%	14%	14%
ΣΤ (100.000 €-1 ΕΚ. €)	69.403	62.407	71.144	61.817	46.446	6%	6%	7%	6%	5%
<b>ΣΥΝ. ΜΕΓΕΘΩΝ ΚΛΑΔΟΥ</b>	<b>1.085.105</b>	<b>1.012.152</b>	<b>1.066.252</b>	<b>989.793</b>	<b>879.140</b>					

ΣΕ ΧΙΛ. ΕΥΡΩ

## Αναζητούνται κέρδη και απεμπλοκή από τα τελευταία κατάλοιπα της χρηματιστηριακής κρίσης

Η καταγραφή της σύνθεσης των αποτελεσμάτων (κερδών και ζημιών) των εταιρειών πληροφορικής (εισηγμένων και μη) την πενταετία 2001-2005, η οποία για πρώτη φορά παρουσιάζεται μέσω του ετήσιου Συνεδρίου **Greek ICT Forum**, δείχνει ότι οι «εκτός Σοφοκλέους» επιχειρήσεις δεν παρουσιάζουν ποσοστιαίες διακυμάνσεις στα κέρδη και στις ζημιές τους. Αντίθετα οι εισηγμένες μειώνουν τα κέρδη τους και αυξάνουν τις ζημιές τους.

Στην ποσοστιαία συμμετοχή στα αποτελέσματα (κέρδη-ζημιές) του κλάδου την πενταετία 2001-2005 καταγράφονται τα εξής:

▶ Τα κέρδη των εισηγμένων μειώνουν και ποσοστιαία και σε αξία τη συμμετοχή τους στα αποτελέσματα του κλάδου. Από το 30% το 2001 πέφτουν στο 22% το 2005 και από 85,3 εκατ. ευρώ το 2001 στα 68,2 εκατ. ευρώ το 2005. Αντίθετα τα κέρδη των μη εισηγμένων από το 42% αυξάνονται μετά από ανοδικές διακυμάνσεις στο 44% και σε αξία από τα 121,5 εκατ. ευρώ στα 136,5 εκατ. ευρώ το 2005. Μάλιστα τα κέρδη των μη εισηγμένων είναι διπλάσια των εισηγμένων το 2003 και το 2004. Η σχέση όμως των κερδοφόρων εισηγμένων σε σχέση με τον αριθμό των εκτός Σοφοκλέους είναι τουλάχιστον 1 προς 25. Συνεπώς στις

μη εισηγμένες καταγράφεται συνεχής κατακερματισμός κερδών, ο οποίος δεν επιτρέπει άνεση επενδύσεων, έρευνας, σχεδιασμού και ανάπτυξης νέων προϊόντων ειδικά στις περιοχές του λογισμικού και των καινοτομικών υπηρεσιών.

▶ Ανάλογη εικόνα έχουμε και στις ζημιές. Οι εισηγμένες αυξάνουν την ποσοστιαία συμμετοχή τους από 8% το 2001 στο 16% το 2005. Οι εκτός Σοφοκλέους από το 19% το 2001 με ανοδικές διακυμάνσεις πέφτουν στο 17% το 2005. Σε αξία οι ζημιές των εισηγμένων από τα -21,3 εκατ. ευρώ αυξάνονται στα -50,8 εκατ. ευρώ και οι εκτός Σοφοκλέους από τα -52,6 εκατ. ευρώ το 2001 φτάνουν στα 53,8 εκατ. ευρώ το 2005.



# Δυναμική ανάπτυξη της

**PROFILE**  
Systems & Software

## και στα έργα του δημοσίου



ΟΡΓΑΝΙΣΜΟΣ ΣΙΔΗΡΟΔΡΟΜΩΝ ΕΛΛΑΔΟΣ

Η **PROFILE** συμμετέχει στην υλοποίηση ενός εκ των μεγαλύτερων έργων πληροφορικής που συμβασιοποιήθηκαν την προηγούμενη χρονιά. Πρόκειται για το **Ολοκληρωμένο Πληροφοριακό Σύστημα Διαχείρισης Επιβατικών Μεταφορών** του Οργανισμού Σιδηροδρόμων Ελλάδος, προϋπολογισμού 11 εκ. Ευρώ, έργο μεγάλης κλίμακας και ιδιαίτερης πολυπλοκότητας.

Στα πλαίσια του έργου αυτού, η **PROFILE**, αξιοποιώντας την μακρόχρονη εμπειρία της στον χώρο των Συνδυασμένων Μεταφορών, αναπτύσσει για τον ΟΣΕ ένα μοντέρνο σύστημα κρατήσεων και έκδοσης εισιτηρίων για το μεταφορικό έργο του Οργανισμού. Με το σύστημα αυτό ο ΟΣΕ θα αποκτήσει ένα από τα πλέον προηγμένα συστήματα κρατήσεων με **δυνατότητα διενέργειας κράτησης και πώλησης εισιτηρίων, όχι μόνο από τα παραδοσιακά (φυσικά) σημεία πώλησης αλλά κυρίως μέσω internet**. Έτσι δίνεται η ευκαιρία στο επιβατικό κοινό να κλείνει τα εισιτήρια του από οποιοδήποτε σημείο του κόσμου και οποιαδήποτε ώρα του **εικοσιτετραώρου**. Παράλληλα αναπτύσσεται ένα **νέο σύστημα σχεδιασμού και προγραμματισμού δρομολογίων** καθώς και ένα σύγχρονο βαρδιολόγιο. Τέλος, εγκαθίσταται **νέος εξοπλισμός πληροφορικής σε όλα τα σημεία φυσικής παρουσίας του ΟΣΕ** σε ολόκληρη την Ελληνική επικράτεια.

Με την ολοκλήρωση του έργου αυτού, ο Οργανισμός Σιδηροδρόμων Ελλάδος, θα αποκτήσει σύγχρονο τεχνολογικό προφίλ μέσα από το οποίο θα αναβαθμίσει θεαματικά το επίπεδο υπηρεσιών προς το επιβατικό κοινό και θα ενισχύσει τον ρόλο του στο νέο ανταγωνιστικό περιβάλλον των εγχώριων και διεθνών μεταφορών.

*Το έργο υλοποιείται με τη συνεργασία των εταιριών: PROFILE, TietoEnator, LogicDis*

Το κορυφαίο σύστημα, ειδικά προσαρμοσμένο στις ανάγκες των εταιριών στον κλάδο των συνδυασμένων μεταφορών καθώς και στον κλάδο του τουρισμού, του θεάματος και της ψυχαγωγίας αποτελεί η σουίτα εφαρμογών, **TicketLink της PROFILE**. Στην επιτυχημένη αυτή πλατφόρμα βασίστηκε η ανάπτυξη του κεντρικού συστήματος κρατήσεων που επιτρέπει την ηλεκτρονική συνεργασία ανάμεσα σε διαφορετικούς οργανισμούς για την διάθεση εισιτηρίων από διαφορετικούς κλάδους. Το «TicketLink CRS»!

**Ticket Link CRS**  
Centralised Reservation System

**ΜΟΝΑΔΙΚΑ ΧΑΡΑΚΤΗΡΙΣΤΙΚΑ ΤΟΥ ΣΥΣΤΗΜΑΤΟΣ**

Το **TicketLink CRS** σχεδιάστηκε ώστε να παρέχει αξιοπιστία και εξειδίκευση στις ανάγκες των πρακτορείων και των εταιρειών, με τη δημιουργία συγκεκριμένων λύσεων:

- **Προγραμματιζόμενα πλήκτρα** για την υποστήριξη αυτοματοποίησης ενεργειών και εξοικονόμηση χρόνου και κινήσεων.
- **Υποστήριξη ακυρωτικών εισιτηρίων** με γρήγορη αναφορά και απεικόνιση κόστους για πλήρη ενημέρωση.
- **Ηλεκτρονική επικοινωνία** με άλλα πρακτορεία για την εξακρίβωση διαθέσιμων θέσεων ανά εταιρία και είδος.
- **Υποστήριξη υψηλής διαθεσιμότητας** κρατήσεων για Group 40 ατόμων ανά διαδρομή κράτησης.
- **Πολυγλωσσικότητα και πολυνομισματικότητα** (απεριόριστου πλήθους) για την εξυπηρέτηση κρατήσεων σε όλους τους κλάδους και όλες τις χώρες.
- **Αυτόματη υπενθύμιση** των κρατήσεων με Option Date, για έγκαιρη ενημέρωση των εταιρειών και των πελατών τους.
- **Δυνατότητα ενδοεπικοινωνίας** μεταξύ πρακτορείων και χειριστών του ίδιου πρακτορείου, για αμεσότερη καθημερινή επικοινωνία και καλύτερη παροχή υπηρεσιών στον τελικό πελάτη.
- **Δυνατότητα κράτησης** διαφορετικού αριθμού επιβατών στην επιστροφή σε σχέση με την μετάβαση.
- **Δυνατότητα αποθήκευσης** προσωρινών κρατήσεων.
- **Πελατολόγιο πρακτορείου** με διατήρηση βάσης και επεξεργασία στοιχείων τοπικά στο κάθε πρακτορείο.

Η **PROFILE** κατέχει ηγετική θέση στον κλάδο της τραπεζικής πληροφορικής και χρηματοοικονομίας με εγκαταστάσεις σε 3 ηπείρους. Αναπτύσσει όμως δυναμικά την θέση της, μέσω της μονάδας - **Business Solutions**, προσφέροντας πρωτοποριακές και ολοκληρωμένες λύσεις στον ελληνικό δημόσιο τομέα. Ήδη έχει αξιοσημείωτη παρουσία στους τομείς των συνδυασμένων μεταφορών, της αξιοποίησης του Διαδικτύου για την βελτίωση των υπηρεσιών του Κράτους προς τους πολίτες και της εκπαίδευσης. Παραδείγματα εφαρμογών αποτελούν οι παρακάτω υλοποιήσεις έργων με απτά οφέλη για τους οργανισμούς.



Η **PROFILE** ανέλαβε έργο ιδιαίτερης τεχνολογικής σπουδαιότητας για το Τεχνικό Επιμελητήριο της Ελλάδας και συγκεκριμένα για το Παράρτημα Δυτικής Μακεδονίας. Η **PROFILE** ανέπτυξε **PORTAL διαχείρισης περιεχομένου** για την παροχή **Ηλεκτρονικών Υπηρεσιών στα μέλη του TEE**. Το σύστημα δίνει τη δυνατότητα σε όλα τα μέλη του TEE από όλη την Ελλάδα να διενεργούν τις συναλλαγές τους με μεγάλη ευκολία ανεξαρτήτως απόστασης.

Επίσης, για την εσωτερική οργάνωση των διαδικασιών και της λειτουργίας του TEE, η **PROFILE** εγκατέστησε και παραμετροποίησε ένα **σύστημα Διαχείρισης Εγγράφων και Ροής Εργασιών**. Η εφαρμογή αυτή θα δώσει τη δυνατότητα στο TEE να αυτοματοποιήσει πλήρως το σύνολο σχεδόν των λειτουργιών του, που σήμερα γίνονται με χειροκίνητο τρόπο.

Τέλος, στα πλαίσια του ίδιου έργου η **PROFILE** ανέπτυξε μια **εξειλιγμένη εφαρμογή λογισμικού για την πλήρη παρακολούθηση και διαχείριση των εκλογικών διαδικασιών** (εκλεκτικές διαδικασίες μελών). Το σύστημα εκλογών ολοκληρώνεται με την εφαρμογή ηλεκτρονικής ανακοίνωσης των εκλογικών αποτελεσμάτων μέσω Internet.



Στα πλαίσια της αναβάθμισης του προγράμματος σπουδών του, το Πανεπιστήμιο Μακεδονίας, Τμήμα Λογιστικής και Χρηματοοικονομικής, έχει προχωρήσει στην απόκτηση μίας πλατφόρμας εικονικής διαπραγμάτευσης (**Simulated Dealing Room**) για εκπαιδευτικούς σκοπούς. Στόχος είναι:

- Η ανάλυση λογιστικών και χρηματοοικονομικών πληροφοριών για τη λήψη επενδυτικών αποφάσεων καθώς και
- Η προσομοίωση διαχείρισης κινδύνου και λήψης αποφάσεων, βελτιστοποίησης χαρτοφυλακίων τίτλων και παραγώγων τους.

Η πλατφόρμα εικονικής διαπραγμάτευσης βασίζεται στην **διεθνή εφαρμογή διαχείρισης επενδύσεων IMSplus**, προσφέροντας ένα ολοκληρωμένο, πολυγλωσσικό και πολυνομισματικό σύστημα διαχείρισης επενδύσεων, το οποίο προσομοιώνει τη λειτουργία Front, Middle και Back Office της διεύθυνσης διαχείρισης διαθεσίμων ενός χρηματοοικονομικού οργανισμού, σε MIA ενιαία πλατφόρμα. Τα οφέλη της χρήσης του συγκεκριμένου έργου, **το οποίο είναι πρωτοποριακό για τα ελληνικά δεδομένα**, συνοψίζονται στα εξής:

- Βελτίωση του ποιοτικού επιπέδου της προσφερόμενης μάθησης.
- Εξοικείωση των φοιτητών με πραγματικές συνθήκες εργασίας.
- Δυνατότητα πλήρους και ολοκληρωμένης εκπαίδευσης των φοιτητών με IT συστήματα του χώρου τους.



**PROFILE A.E.**

Λ. Συγγρού 199,  
171 21, Αθήνα

Τηλ.: 210-9301200

Fax: 210-9301222

e-mail: [info@profile.gr](mailto:info@profile.gr)

[www.profile.gr](http://www.profile.gr)



ΟΜΑΔΕΣ ΕΤΑΙΡΕΙΩΝ	ΑΠΟΘΕΜΑΤΑ					% ΣΥΜΜΕΤΟΧΗ ΣΤΑ ΑΠΟΘΕΜΑΤΑ				
	2005	2004	2003	2002	2001	2005	2004	2003	2002	2001
A (100 ΕΚ. € ΚΑΙ ΑΝΩ)	110.158	109.600	83.930	80.709	86.129	26%	30%	24%	24%	26%
B (50- 100 ΕΚ. €)	47.061	46.254	63.273	67.907	80.273	11%	12%	18%	20%	24%
Γ (10- 50 ΕΚ. €)	149.618	101.150	102.732	93.048	91.845	36%	27%	29%	28%	27%
Δ ( 5-10 ΕΚ. €)	47.632	50.848	46.126	39.710	29.502	11%	14%	13%	12%	9%
Ε (1- 5 ΕΚ. €)	53.889	51.486	45.661	40.731	35.168	13%	14%	13%	12%	11%
ΣΤ (100.000 €-1 ΕΚ. €)	12.685	11.875	11.825	12.578	11.228	3%	3%	3%	4%	3%
<b>ΣΥΝΟΛΟ ΜΕΓΕΘΩΝ ΚΛΑΔΟΥ</b>	<b>421.044</b>	<b>371.213</b>	<b>353.548</b>	<b>334.683</b>	<b>334.145</b>					

ΣΕ ΧΙΛ. ΕΥΡΩ

ΟΜΑΔΕΣ ΕΤΑΙΡΕΙΩΝ	ΑΠΑΙΤΗΣΕΙΣ					% ΣΥΜΜΕΤΟΧΗ ΣΤΙΣ ΑΠΑΙΤΗΣΕΙΣ				
	2005	2004	2003	2002	2001	2005	2004	2003	2002	2001
A (100 ΕΚ. € ΚΑΙ ΑΝΩ)	333.528	309.909	466.318	424.033	421.738	18%	19%	26%	27%	31%
B (50- 100 ΕΚ. €)	194.372	231.217	202.904	198.622	176.465	11%	14%	11%	13%	13%
Γ (10- 50 ΕΚ. €)	685.429	494.585	534.702	500.644	379.596	38%	31%	30%	32%	28%
Δ ( 5-10 ΕΚ. €)	237.169	229.287	231.627	188.514	162.543	13%	14%	13%	12%	12%
Ε (1- 5 ΕΚ. €)	276.165	253.716	260.791	210.865	174.927	15%	16%	15%	13%	13%
ΣΤ (100.000 €-1 ΕΚ. €)	80.598	90.144	82.508	60.950	48.434	4%	6%	5%	4%	4%
<b>ΣΥΝΟΛΟ ΜΕΓΕΘΩΝ ΚΛΑΔΟΥ</b>	<b>1.807.261</b>	<b>1.608.857</b>	<b>1.778.850</b>	<b>1.583.629</b>	<b>1.363.703</b>					

ΣΕ ΧΙΛ. ΕΥΡΩ

ΟΜΑΔΕΣ ΕΤΑΙΡΕΙΩΝ	ΣΥΝΟΛΟ ΕΝΕΡΓΗΤΙΚΟΥ					% ΣΥΜΜΕΤΟΧΗ ΣΤΟ ΣΥΝΟΛΟ ΕΝΕΡΓΗΤΙΚΟΥ				
	2005	2004	2003	2002	2001	2005	2004	2003	2002	2001
A (100 ΕΚ. € ΚΑΙ ΑΝΩ)	760.207	798.078	829.250	831.915	846.187	19%	21%	22%	24%	27%
B (50- 100 ΕΚ. €)	584.629	616.627	580.429	557.577	525.427	14%	17%	15%	16%	17%
Γ (10- 50 ΕΚ. €)	1.446.996	1.057.394	1.079.672	1.022.529	838.266	36%	28%	29%	29%	27%
Δ ( 5-10 ΕΚ. €)	522.859	511.879	512.002	438.834	377.926	13%	14%	14%	13%	12%
Ε (1- 5 ΕΚ. €)	558.056	525.661	543.209	481.377	416.304	14%	14%	14%	14%	13%
ΣΤ (100.000 €-1 ΕΚ. €)	202.074	205.199	207.493	165.843	127.247	5%	6%	6%	5%	4%
<b>ΣΥΝΟΛΟ ΜΕΓΕΘΩΝ ΚΛΑΔΟΥ</b>	<b>4.074.820</b>	<b>3.714.838</b>	<b>3.752.054</b>	<b>3.498.076</b>	<b>3.131.356</b>					

ΣΕ ΧΙΛ. ΕΥΡΩ

ΟΜΑΔΕΣ ΕΤΑΙΡΕΙΩΝ	ΙΔΙΑ ΚΕΦΑΛΑΙΑ					% ΣΥΜΜΕΤΟΧΗ ΣΤΑ ΙΔΙΑ ΚΕΦΑΛΑΙΑ				
	2005	2004	2003	2002	2001	2005	2004	2003	2002	2001
A (100 ΕΚ. € ΚΑΙ ΑΝΩ)	251.534	228.711	277.154	307.939	312.844	20%	21%	20%	22%	24%
B (50- 100 ΕΚ. €)	144.003	157.835	205.829	204.960	214.903	11%	14%	15%	15%	16%
Γ (10- 50 ΕΚ. €)	457.793	298.892	369.791	378.607	351.284	36%	27%	26%	28%	27%
Δ ( 5-10 ΕΚ. €)	184.321	197.129	220.176	181.202	172.484	14%	18%	16%	13%	13%
Ε (1- 5 ΕΚ. €)	170.732	158.894	244.059	225.886	212.282	13%	14%	17%	16%	16%
ΣΤ (100.000 €-1 ΕΚ. €)	76.978	73.309	89.771	72.146	56.342	6%	7%	6%	5%	4%
<b>ΣΥΝΟΛΟ ΜΕΓΕΘΩΝ ΚΛΑΔΟΥ</b>	<b>1.285.361</b>	<b>1.114.770</b>	<b>1.406.780</b>	<b>1.370.739</b>	<b>1.320.140</b>					

ΣΕ ΧΙΛ. ΕΥΡΩ

# Αργεί η θετική αποτύπωση των έργων της Κοινωνίας της Πληροφορίας στις εταιρείες

Οι διακυμάνσεις σε κέρδη και ζημίες των εισηγμένων αναμένεται να εξομαλυνθούν την επόμενη τριετία όπου θα έχουν αποτυπωθεί πλήρως, και μάλιστα σε Διεθνή Λογιστικά Πρότυπα, όλες οι θετικές και αρνητικές επιπτώσεις της κρίσης του Χρηματιστηρίου, η διακοπή λειτουργίας πολλών επιχειρήσεων και ειδικά εισηγμένων, αλλά και καταγραφή των πρώτων αποτελεσμάτων από την απεικόνιση της ανάληψης έργων του Επιχειρησιακού Προγράμματος «Κοινωνία της Πληροφορίας». Γεγονός όμως είναι ότι η οικονομική πορεία των εισηγμένων επηρεάζεται από τις επιδόσεις των επικεφαλής του κλάδου όπως Info Quest, η Altec, η Πουλιάδης και Συνεργάτες, η Multirama, η Intralot, η Inform-Lykos, η Newsphone και άλλες. Μέχρι και το 2005, και πιθανώς για την επόμενη διετία, η καταγραφή των ζημιογόνων αποτελεσμάτων των εισηγμένων επηρεάζει άμεσα την εικόνα της πενταετίας. Ανησυχητική είναι όμως η εικόνα των ζημιών των εκτός Σοφοκλήους εταιρειών στην οποία κάθε χρόνο οι ζημίες είναι σταθερά υψηλές και μόνο το 2004 μειώθηκαν σημαντικά, όπως άλλωστε και των εισηγμένων. Την χρονιά αυτή οι ζημίες ακολούθησαν και πάλι την αυξητική τους πορεία, επιβεβαιώνοντας την εκτίμηση ότι δεν έχουν αναιρεθεί ή

αμβλυνθεί οι χρόνιες αιτίες, που δημιουργούν τις προϋποθέσεις της ζημιογόνου πορείας των επιχειρήσεων πληροφορικής.

Εάν αναζητήσουμε την κατά μέσο όρο κατανομή πωλήσεων κερδών και ζημιών, διαπιστώνουμε ότι οι εισηγμένες πραγματοποιούν το συντριπτικό μέρος των πωλήσεων (κατά 92%) και των κερδών (κατά 94%) όπως και των ζημιών. Βέβαια η αναζήτηση συμπερασμάτων στην εικόνα των



επιχειρήσεων σύμφωνα με τον μέσο όρο πωλήσεων, κερδών και ζημιών δεν μπορεί να βγάλει ασφαλή συμπεράσματα. Τα στοιχεία που καταγράφονται με ασφάλεια δείχνουν ότι το ποσοστό καθαρού κέρδους των εκτός Σοφοκλέους επιχειρήσεων μειώνεται σταθερά την πενταετία όπως και των εισηγμένων. Όμως οι αντοχές και οι ασφαλιστικές δικλείδες, σε χρηματοδοτήσεις, πρόσβαση σε δημόσια έργα και άλλες δυνατότητες, που έχουν οι «ισχυροί» της Σοφοκλέους δεν αφήνουν πολλά περιθώρια στις μικρότερες

επιχειρήσεις να αναπτυχθούν. Οσον αφορά την καταγραφή των ζημιών, η επίδραση της χρηματιστηριακής κρίσης, του κόστους των εξαγορών και της λειτουργίας των θυγατρικών έχει σωρεύσει περί τα 30 εκατ. ευρώ (10 δισ. δραχμές) την πενταετία 2001-2005 ενώ το σύνολο των κερδών μόλις ξεπερνά τα 13,6 εκατ. ευρώ (4,6 δισ. δραχμές) το ίδιο χρονικό διάστημα. Ουσιαστικά η αλλαγή της συνολικής εικόνας του κλάδου, η οποία δεν μπορεί να συγκριθεί με την οικονομική πηλλών επιχειρήσεων, είναι μία μακροπρόθεσμη υπόθεση η

#### ΣΥΜΜΕΤΟΧΗ ΕΙΣΗΓΜΕΝΩΝ ΚΑΙ ΜΗ ΕΙΣΗΓΜΕΝΩΝ ΕΤΑΙΡΕΙΩΝ ΣΤΗΝ ΠΟΡΕΙΑ ΤΟΥ ΚΛΑΔΟΥ ΠΛΗΡΟΦΟΡΙΚΗΣ ΚΑΙ ΕΠΙΚΟΙΝΩΝΙΩΝ 2001-2005

	ΚΑΘΑΡΑ ΑΠΟΤΕΛΕΣΜΑΤΑ					% ΣΥΜΜΕΤΟΧΗ ΣΤΑ ΚΑΘΑΡΑ ΑΠΟΤΕΛΕΣΜΑΤΑ				
	2005	2004	2003	2002	2001	2005	2004	2003	2002	2001
ΕΙΣΗΓΜΕΝΕΣ	17.444	42.095	13.101	30.168	67.337	17%	28%	15%	38%	51%
ΜΗ ΕΙΣΗΓΜΕΝΕΣ	82.741	110.544	76.932	50.191	65.617	83%	72%	85%	62%	49%
ΣΥΝΟΛΟ	100.185	152.639	90.033	80.359	132.954					

ΠΟΣΑ ΣΕ ΧΙΛ. €

	ΠΑΓΙΟ ΕΝΕΡΓΗΤΙΚΟ					% ΣΥΜΜΕΤΟΧΗ ΣΤΟ ΠΑΓΙΟ ΕΝΕΡΓΗΤΙΚΟ				
	2005	2004	2003	2002	2001	2005	2004	2003	2002	2001
ΕΙΣΗΓΜΕΝΕΣ	461.362	539.407	691.246	655.612	597.679	43%	53%	65%	66%	68%
ΜΗ ΕΙΣΗΓΜΕΝΕΣ	623.743	472.745	375.006	334.181	281.461	57%	47%	35%	34%	32%
ΣΥΝΟΛΟ	1.085.105	1.012.152	1.066.252	989.793	879.140					

ΠΟΣΑ ΣΕ ΧΙΛ. €

	ΑΠΟΘΕΜΑΤΑ					% ΣΥΜΜΕΤΟΧΗ ΣΤΑ ΑΠΟΘΕΜΑΤΑ				
	2005	2004	2003	2002	2001	2005	2004	2003	2002	2001
ΕΙΣΗΓΜΕΝΕΣ	142.569	155.209	146.572	149.276	173.530	34%	42%	41%	45%	52%
ΜΗ ΕΙΣΗΓΜΕΝΕΣ	278.475	216.004	206.976	185.407	160.615	66%	58%	59%	55%	48%
ΣΥΝΟΛΟ	421.044	371.213	353.548	334.683	334.145					

ΠΟΣΑ ΣΕ ΧΙΛ. €

	ΑΠΑΙΤΗΣΕΙΣ					% ΣΥΜΜΕΤΟΧΗ ΣΤΙΣ ΑΠΑΙΤΗΣΕΙΣ				
	2005	2004	2003	2002	2001	2005	2004	2003	2002	2001
ΕΙΣΗΓΜΕΝΕΣ	582.472	595.698	800.047	729.933	683.400	32%	37%	45%	46%	50%
ΜΗ ΕΙΣΗΓΜΕΝΕΣ	1.224.789	1.013.159	978.803	853.696	680.303	68%	63%	55%	54%	50%
ΣΥΝΟΛΟ	1.807.261	1.608.857	1.778.850	1.583.629	1.363.703					

ΠΟΣΑ ΣΕ ΧΙΛ. €

**IF THIS  
IS YOUR  
BUSINESS**

**AND THESE  
ARE YOUR  
MOBILE  
EMPLOYEES**

**THEN  
WE CAN  
MAKE SURE  
THAT  
THEY'RE  
STILL  
PERFORMING  
WHEREVER  
THEY ARE**

If your staff can be on call anywhere, you can imagine the business benefits. So let's talk. Ericsson enterprise solutions can give you that edge. With mobile access, everything your staff needs is accessible in real time. Making sure you can serve your customers better. And because the solutions are based on open platforms, you can integrate existing technologies or add new ones as you need them. Mobilize your workforce. Accelerate your business.

[ericsson.com/forward\\_enterprise](http://ericsson.com/forward_enterprise)



**ERICSSON**   
**TAKING YOU FORWARD**

οποία δεν μπορεί να αναταχθεί εύκολα ακόμη και με την υλοποίηση των δημόσιων έργων του πληροφορικής του Γ! ΚΠΣ.

Με δεδομένο ότι οι εισηγμένες εταιρείες πληροφορικής παίζουν καθοριστικό ρόλο στην εικόνα του κλάδου, το γεγονός ότι οι εκτός Σοφοκλήους από το 2001 έως το 2005 αυξάνουν τη θέση τους στο σύνολο των πωλήσεων από 55% σε 63% με σταθερή κλιμάκωση δείχνει ότι ο ανταγωνισμός έχει έντονη και πολύ σκληρή μορφή. Ανάλογη εικόνα παρουσιάζει και η εικόνα των καθαρών αποτελεσμάτων, όπου οι εκτός Σοφοκλήους από 49% συμμετοχή το 2001 φτάνουν στο 83% το 2005 γεγονός που δείχνει ότι οι εισηγμένες πρέπει να «καθαρίσουν» με τις παλαιές εκκρεμότητες για να επανακτήσουν την θέση, που πρέπει να έχουν λόγω του όγκου των πωλήσεων που πραγματοποιούν.

Η εικόνα των εκτός της Σοφοκλήους

επιχειρήσεων δυσχεραίνεται από την κλιμάκωση απαιτήσεων, βραχυπροθέσμων υποχρεώσεων και αποθεμάτων από το 2001 έως το 2005, όπου και στις τρεις περιοχές αυξάνουν σημαντικά τη θέση τους σε σχέση με τις εισηγμένες και μάλιστα σχεδόν στο ίδιο επίπεδο (68%, 67%, 58%).

Ο συνδυασμός της αύξησης των τριών αυτών οικονομικών παραμέτρων αποδεικνύει την επιδείνωση των συνθηκών στις οποίες δραστηριοποιούνται οι μικρομεσαίες επιχειρήσεις πληροφορικής. Η διατήρηση αυτής της σχέσης μεταξύ εισηγμένων και μη εταιρειών σε συνδυασμό με την επιδείνωση των παραμέτρων χρηματοδότησης, ρευστότητας, κεφαλαιουχικής επάρκειας κ.α δεν ευνοεί σε γενικές γραμμές την ανάπτυξη επιχειρηματικότητας των μικρών κυρίως εταιρειών πληροφορικής.

#### ΣΥΜΜΕΤΟΧΗ ΕΙΣΗΓΜΕΝΩΝ ΚΑΙ ΜΗ ΕΙΣΗΓΜΕΝΩΝ ΕΤΑΙΡΕΙΩΝ ΣΤΗΝ ΠΟΡΕΙΑ ΤΟΥ ΚΛΑΔΟΥ ΠΛΗΡΟΦΟΡΙΚΗΣ ΚΑΙ ΕΠΙΚΟΙΝΩΝΙΩΝ 2001-2005

	ΣΥΝΟΛΟ ΕΝΕΡΓΗΤΙΚΟΥ					% ΣΥΜΜΕΤΟΧΗΣ ΣΤΟ ΣΥΝΟΛΟ ΕΝΕΡΓΗΤΙΚΟΥ				
	2005	2004	2003	2002	2001	2005	2004	2003	2002	2001
ΕΙΣΗΓΜΕΝΕΣ	1.521.374	1.606.377	1.825.052	1.791.049	1.721.755	37%	43%	49%	51%	55%
ΜΗ ΕΙΣΗΓΜΕΝΕΣ	2.553.446	2.108.461	1.927.002	1.707.027	1.409.601	63%	57%	51%	49%	45%
<b>ΣΥΝΟΛΟ</b>	<b>4.074.820</b>	<b>3.714.838</b>	<b>3.752.054</b>	<b>3.498.076</b>	<b>3.131.356</b>					

ΠΟΣΑ ΣΕ ΧΙΛ. €

	ΙΔΙΑ ΚΕΦΑΛΑΙΑ					% ΣΥΜΜΕΤΟΧΗΣ ΣΤΑ ΙΔΙΑ ΚΕΦΑΛΑΙΑ				
	2005	2004	2003	2002	2001	2005	2004	2003	2002	2001
ΕΙΣΗΓΜΕΝΕΣ	541.005	551.409	847.202	861.900	867.169	42%	49%	60%	63%	66%
ΜΗ ΕΙΣΗΓΜΕΝΕΣ	744.356	563.361	559.578	508.839	452.971	58%	51%	40%	37%	34%
<b>ΣΥΝΟΛΟ</b>	<b>1.285.361</b>	<b>1.114.770</b>	<b>1.406.780</b>	<b>1.370.739</b>	<b>1.320.140</b>					

ΠΟΣΑ ΣΕ ΧΙΛ. €

## Οι πολυεθνικές εταιρείες πληροφορικής στην Ελλάδα από το 2001 έως το 2005



Η πορεία των πολυεθνικών εταιρειών στην ελληνική αγορά πληροφορικής χαρακτηρίζεται σε γενικές γραμμές από σταθερότητα στη θέση τους στο σύνολο των πωλήσεων και ανοδικές τάσεις στη συμμετοχή τους στο σύνολο των κερδών. Η θέση τους στην κερδοφορία ενισχύεται την τριετία 2003-2005, ενώ οι πωλήσεις τους σε αξία αυξάνονται, αν εξεταστούν κάτω από το πρίσμα της αύξησης του συνόλου των πωλήσεων της αγοράς. Σαφείς ανοδικές τάσεις καταγράφονται σε όλα τα βασικά οικονομικά χαρακτηριστικά, κυρίως στη διετία 2004-2005, όπου επέδρασαν θετικά και αθροιστικά παράγοντες όπως η προετοιμασία και η διεξαγωγή των Ολυμπιακών Αγώνων, η υλοποίηση των πρώτων έργων του Επιχειρησιακού Προγράμματος «Κοινωνία της Πληροφορίας», η αντικατάσταση και η επέκταση των εξοπλισμών κυρίως στον ιδιωτικό, στον τηλεπικοινωνιακό και στον τραπεζικό τομέα. Συνολικά οι πολυεθνικές εταιρείες αναμένεται να είναι οι πρώτες που θα ευνοηθούν από την περαιτέρω υλοποίηση των έργων πληροφορικής και επικοινωνιών ειδικά του Γ! ΚΠΣ και την αύξηση της χρήσης των ψηφιακών υπηρεσιών. Αν και τα οικονομικά αποτελέσματα των πολυεθνικών εταιρειών πληροφορικής στην Ελλάδα επηρεάζονται από τις σχέσεις τους με τις μητρικές, η καταγραφή των αποτελεσμάτων μίας πενταετίας μπορεί να δώσει στοιχεία για χρήσιμα συμπεράσματα.

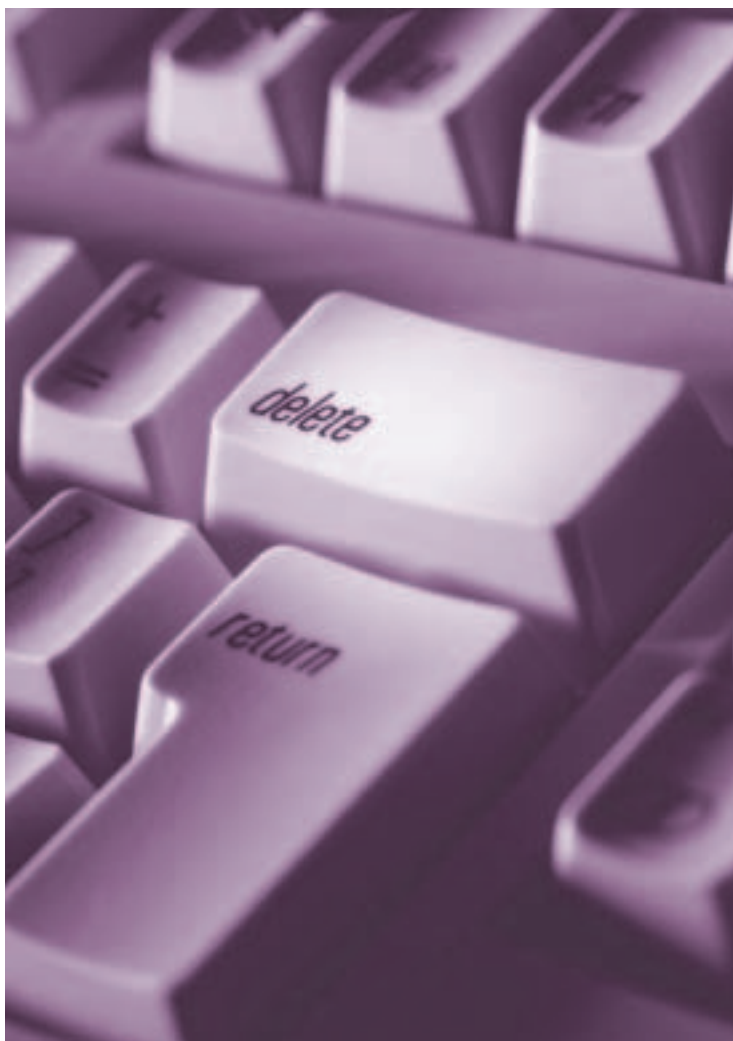
# Σκληρός ανταγωνισμός για τα μερίδια αγοράς μεταξύ των πολυεθνικών εταιρειών

Σκληρός ανταγωνισμός για την πρωτοκαθεδρία των πωλήσεων στις πολυεθνικές διεξάγεται την πενταετία 2001-2005. Στην κορυφή κυριαρχεί ο ανταγωνισμός μεταξύ IBM και Hewlett Packard, αν και οι τομείς που δραστηριοποιούνται στο σύνολό τους έχουν αρκετές διαφορές. Στο σύνολο των πωλήσεων της πενταετίας η IBM τερμάτισε πρώτη με μικρό προβάδισμα

0,7% (25% και 24,3%) έναντι της Hewlett Packard. Το μερίδιο της IBM στις πωλήσεις των πολυεθνικών μειώνεται σταδιακά από το 32% το 2001 στο 22,4% το 2005, ενώ η Hewlett Packard με διακυμάνσεις, από το 25,8% το 2001 φτάνει στο 22,2% το 2005 με τελικό μερίδιο πενταετίας στο 24,3%. Ο αμέσως επόμενος ανταγωνιστής τους, αν μπορεί να χαρακτηριστεί έτσι, έχει μερίδιο αγοράς κάτω από 5% γεγονός που πιστοποιεί την πρωτοκαθεδρία τους στους τομείς των εξοπλισμών και των υπηρεσιών πληροφορικής. Στον μεταξύ τους ανταγωνισμό η IBM κυριαρχεί στα καθαρά αποτελέσματα όπου την πενταετία 2001-2005 αναδεικνύεται στην πρώτη θέση της κατάταξης των κερδών μεταξύ όλων των εταιρειών (πολυεθνικών και ελληνικών) που δραστηριοποιούνται στην εσωτερική αγορά πληροφορικής με 60,8 εκατ. ευρώ σημειώνοντας συνεχώς κέρδη κάθε χρονιά.

## Οι νέοι παίκτες

Ο χώρος των πολυεθνικών εταιρειών χαρακτηρίζεται από κινητικότητα την πενταετία 2001-2005 όπου οι Ολυμπιακοί Αγώνες, η έναρξη της υλοποίησης του Ε.Π Κοινωνία της Πληροφορίας και η προσπάθεια



ορθολογισμού των επιχειρηματικών κινήσεων των εισηγμένων δημιουργήσαν νέες περιοχές δραστηριοτήτων. Εταιρείες όπως η Atos Origin, η First Data, η Fujitsu-Siemens, η Dell και άλλες μπήκαν στην ελληνική αγορά βλέποντας την προοπτική της διεκδίκησης μεριδίων αγοράς σε μία μικρή αλλά αναπτυσσόμενη ευρωπαϊκή αγορά όπως η ελληνική, η οποία τους δίνει τη δυνατότητα να έχουν συνεργασίες με άλλες γειτονικές χώρες. Χαρακτηριστική είναι η πορεία της First Data, που εξαγόρασε το τμήμα καρτών

της DeltaSingular, και στην πενταετία παρουσιάζει υψηλό ρυθμό αύξησης πωλήσεων και κερδών, υψηλό ποσοστό κέρδους και βρίσκεται στην τρίτη θέση της κατάταξης κερδών των πολυεθνικών μετά την IBM και την Siemens Ολοκληρωμένων Υπηρεσιών (SIS).

### Σταθερή η κερδοφορία

Η θέση των πολυεθνικών εταιρειών στο σύνολο της αγοράς πληροφορικής και επικοινωνιών όσον αφορά τις πωλήσεις

ΠΟΣΟΣΤΟ ΣΥΜΜΕΤΟΧΗΣ ΠΩΛΗΣΕΩΝ ΚΑΙ ΚΕΡΔΩΝ ΠΟΛΥΕΘΝΙΚΩΝ ΕΤΑΙΡΕΙΩΝ ΣΤΟ ΣΥΝΟΛΟ ΤΩΝ ΑΠΟΤΕΛΕΣΜΑΤΩΝ ΤΟΥΣ												
ΕΤΑΙΡΕΙΑ	% ΣΥΜΜΕΤΟΧΗ ΣΤΟ ΚΥΚΛΟ ΕΡΓΑΣΙΩΝ					%ΣΥΜΜΕΤΟΧΗ ΣΤΟ ΚΥΚΛΟ ΕΡΓΑΣΙΩΝ 2001-2005	% ΣΥΜΜΕΤΟΧΗ ΣΤΑ ΑΠΟΤΕΛΕΣΜΑΤΑ					%ΣΥΜΜΕΤΟΧΗ ΣΤΑ ΑΠΟΤΕΛΕΣΜΑΤΑ 2001-2005
	2005	2004	2003	2002	2001		2005	2004	2003	2002	2001	
IBM	22,4%	21,9%	23,8%	27,3%	32,0%	25,0%	16,8%	24,4%	25,6%	16,8%	42,2%	29,1%
HEWLETT PACKARD	22,2%	26,8%	22,6%	24,1%	25,8%	24,3%	3,8%	2,2%	4,2%	10,5%	3,1%	0,9%
FIRST DATA HELLAS	11,5%	8,1%	1,2%	1,6%	1,5%	5,2%	19,7%	25,4%	1,6%	0,6%	1,4%	10,2%
SIS	8,2%	6,5%	7,4%	6,0%	1,8%	6,2%	19,2%	11,2%	9,8%	7,6%	2,9%	11,8%
XEROX HELLAS	6,1%	5,6%	6,2%	8,9%	8,5%	6,9%	8,4%	3,4%	2,1%	9,7%	10,8%	7,9%
FUJITSU-SIEMENS COMPUTERS	6,0%	4,3%	3,6%	4,0%	2,5%	4,2%	2,9%	2,6%	1,8%	2,5%	0,2%	2,3%
ORACLE	3,6%	3,6%	4,7%	4,7%	3,8%	4,0%	7,5%	4,6%	12,8%	5,1%	7,3%	2,7%
SAP HELLAS	3,4%	3,6%	3,8%	6,2%	6,4%	4,5%	6,8%	0,2%	13,8%	0,5%	3,4%	3,8%
ATOS ORIGIN	3,1%	3,5%	7,1%			3,0%	3,3%	0,3%	8,6%			2,6%
NCR	3,0%	2,1%	2,7%	3,8%	3,5%	2,9%	1,8%	6,3%	6,1%	4,5%	5,8%	5,6%
MICROSOFT HELLAS	2,8%	2,5%	2,4%	2,6%	2,3%	2,5%	2,1%	5,7%	5,8%	6,5%	6,9%	6,2%
WINCOR - NIXDORF	2,4%	2,1%	2,4%	3,1%	3,3%	2,6%	0,4%	1,1%	0,3%	1,2%	1,5%	0,3%
SUN MICROSYSTEMS	2,1%	2,0%	2,1%	2,6%	2,1%	2,1%	3,5%	6,1%	2,7%	1,3%	1,1%	3,4%
BULL	1,3%	1,3%	2,0%	2,7%	5,0%	2,3%	0,7%	1,8%	2,4%	27,2%	8,4%	8,5%
CISCO	1,1%	0,9%	0,9%	1,3%	1,2%	1,0%	1,2%	1,3%	1,3%	1,3%	1,0%	1,4%
IBM BTO	1,0%	0,8%	0,8%	0,5%		0,7%	0,9%	0,9%	0,4%	0,2%		0,6%
ASSOCIATES HELLAS	0,7%	0,7%	0,6%	0,9%	0,7%	0,7%	1,0%	2,1%	1,3%	1,2%	1,3%	1,6%
INTEL	0,4%	0,4%	0,5%	1,0%	0,6%	0,6%	1,0%	1,2%	0,5%	4,4%	3,7%	2,3%
DELL		4,2%	6,1%			2,3%		0,4%	0,2%			0,1%
ΣΥΝΟΛΟ ΠΩΛΗΣΕΩΝ ΚΑΙ ΚΑΘΑΡΩΝ ΑΠΟΤΕΛΕΣΜΑΤΩΝ	585.377	652.557	560.998	444.512	472.082	2.715.526	51.290	51.455	45.241	44.974	50.202	211.875

ΠΟΣΑ ΣΕ ΧΙΛ. €



είναι σταθερή. Το ποσοστό που κατέχουν έχει ελάχιστες διακυμάνσεις και κυμαίνεται μεταξύ 14 και 16% στην πενταετία, γεγονός που δείχνει την σταθερότητα της αγοράς και τις διακριτές σχέσεις των δύο μερών, των ελληνικών και των πολυεθνικών εταιρειών πλην ελάχιστων περιπτώσεων. Στον τομέα των καθαρών αποτελεσμάτων οι πολυεθνικές με μικρές διακυμάνσεις παρουσιάζουν ανοδική τάση. Το 2005 φτάνουν στο 32% των καθαρών αποτελεσμάτων στο σύνολο της αγοράς δείχνοντας μία δυναμική, η οποία οφείλεται τόσο στον

έντονο ανταγωνισμό των ελληνικών εταιρειών να διεκδικήσουν με χαμηλότερο ποσοστό κέρδους έργα στον ιδιωτικό και δημόσιο τομέα αλλά και μερίδια αγοράς στην αυξανόμενη ζήτηση υπολογιστών και περιφερειακών, όσο και στην αυξανόμενη ζήτηση εξειδικευμένων υπηρεσιών και αδειών χρήσης. Η κερδοφορία και οι πωλήσεις των πολυεθνικών εταιρειών θα ενισχυθούν τα επόμενα χρόνια καθώς οι δύο προηγούμενοι παράγοντες δεν αναμένεται να χάσουν τη δυναμική και την ισχύ τους. Η εξέλιξη των άλλων οικονομικών μεγεθών παρουσιάζεται

ΟΜΑΔΕΣ ΕΤΑΙΡΕΙΩΝ	ΒΡΑΧΥΠΡΟΘΕΣΜΕΣ ΥΠΟΧΡΕΩΣΕΙΣ				% ΣΥΜΜΕΤΟΧΗ ΣΤΙΣ ΒΡΑΧΥΠΡΟΘΕΣΜΕΣ ΥΠΟΧΡΕΩΣΕΙΣ					
	2005	2004	2003	2002	2001	2005	2004	2003	2002	2001
A (100 ΕΚ. € ΚΑΙ ΑΝΩ)	411.989	428.542	422.949	415.789	409.724	18%	20%	22%	24%	28%
B (50- 100 ΕΚ. €)	245.981	285.836	252.871	225.742	215.719	11%	14%	13%	13%	14%
Γ (10- 50 ΕΚ. €)	858.932	670.452	628.810	547.310	417.314	38%	32%	32%	32%	28%
Δ ( 5-10 ΕΚ. €)	290.564	270.382	254.181	229.078	186.950	13%	13%	13%	13%	13%
Ε (1- 5 ΕΚ. €)	349.623	335.222	274.928	235.221	191.371	15%	16%	14%	14%	13%
ΣΤ (100.000 €-1 ΕΚ. €)	114.121	117.411	101.889	82.941	66.750	5%	6%	5%	5%	4%
<b>ΣΥΝΟΛΟ ΜΕΓΕΘΩΝ ΚΛΑΔΟΥ</b>	<b>2.271.209</b>	<b>2.107.845</b>	<b>1.935.629</b>	<b>1.736.082</b>	<b>1.487.827</b>					

ΣΕ ΧΙΛ. ΕΥΡΩ

ΟΜΑΔΕΣ ΕΤΑΙΡΕΙΩΝ	ΚΕΡΔΟΦΟΡΕΣ ΚΑΙ							
	2001				2002			
	ΑΠΟΤΕΛΕΣΜΑ		ΕΤΑΙΡΕΙΕΣ		ΑΠΟΤΕΛΕΣΜΑ		ΕΤΑΙΡΕΙΕΣ	
	+	-	+	-	+	-	+	-
A (100 ΕΚ. € ΚΑΙ ΑΝΩ)	46.741	-18.793	4	2	35.383	-12.491	5	1
B (50- 100 ΕΚ. €)	14.793	0	2	0	2.362	0	1	0
Γ (10- 50 ΕΚ. €)	76.101	-17.214	39	7	92.751	-49.560	47	13
Δ ( 5-10 ΕΚ. €)	26.456	-3.637	36	5	21.748	-3.318	29	7
Ε (1- 5 ΕΚ. €)	38.670	-17.781	124	34	38.363	-32.141	141	50
ΣΤ (100.000 €-1 ΕΚ. €)	4.113	-16.496	84	37	4.920	-15.742	219	41
<b>ΣΥΝΟΛΟ</b>	<b>206.874</b>	<b>-73.921</b>	<b>289</b>	<b>85</b>	<b>195.527</b>	<b>-113.252</b>	<b>442</b>	<b>112</b>
<b>ΠΟΣΟΣΤΑ ΣΥΜΜΕΤΟΧΗΣ</b>	<b>74%</b>	<b>26%</b>	<b>77%</b>	<b>23%</b>	<b>63%</b>	<b>37%</b>	<b>80%</b>	<b>20%</b>

ΤΑ ΠΟΣΑ ΕΙΝΑΙ ΣΕ ΧΙΛ. ΕΥΡΩ



μικτή. Τα πάγια και τα ίδια κεφάλαια παρουσιάζουν έντονη ανοδική πορεία, η οποία οφείλεται κυρίως στην μείωση της θέσης των ελληνικών εταιρειών και δευτερευόντως στην ενίσχυση της θέσης των πολυεθνικών. Τα άλλα οικονομικά μεγέθη όπως απαιτήσεις, βραχυπρόθεσμες υποχρεώσεις, αποθέματα δεν παρουσιάζουν έντονες αλλαγές, αλλά σταθερότητα.

### Οικονομικές επιδόσεις

Η πορεία των πωλήσεων των πολυεθνικών την πενταετία 2001-2005 είναι ανοδική. Από τα 466 εκατ. ευρώ το 2001 οι πωλήσεις έφτασαν στα 579 εκατ. ευρώ με «κορυφή» τα 646 εκατ. ευρώ το 2004, η οποία πρέπει να αποδοθεί στη διεξαγωγή των Ολυμπιακών Αγώνων, στην

### ΖΗΜΙΟΓΟΝΕΣ ΕΤΑΙΡΕΙΕΣ 2001-2005

2003				2004				2005			
ΑΠΟΤΕΛΕΣΜΑ		ΕΤΑΙΡΕΙΕΣ		ΑΠΟΤΕΛΕΣΜΑ		ΕΤΑΙΡΕΙΕΣ		ΑΠΟΤΕΛΕΣΜΑ		ΕΤΑΙΡΕΙΕΣ	
+	-	+	-	+	-	+	-	+	-	+	-
29.341	-14.106	4	2	37.973	-3.167	5	2	42.919	-1.917	4	1
10.816	0	5	0	28.928	0	5	0	26.191	-16.190	8	1
85.612	-56.281	52	9	68.394	-22.693	51	12	63.450	-39.553	42	14
23.866	-4.235	37	6	29.237	-13.531	40	14	27.439	-17.953	45	13
33.981	-8.405	129	17	38.217	-10.187	193	23	34.897	-13.479	185	37
14.677	-24.044	222	59	8.506	-7.230	182	52	9.843	-15.463	206	72
198.293	-107.071	449	93	211.255	-56.808	476	103	204.739	-104.555	490	138
65%	35%	83%	17%	79%	21%	82%	18%	66%	34%	78%	22%

ολοκλήρωση των έργων υποδομών και στην αυξημένη ζήτηση υποδομών και υπηρεσιών από τις εταιρείες τηλεπικοινωνιών. Στην πενταετία η περίοδος 2001-2002 κατέγραψε το χαμηλότερο των επιδόσεων τόσο στις πωλήσεις όσο στα κέρδη και στις ζημίες των πολυεθνικών. Οι χρονιές αυτές χαρακτηρίζονται από μείωση πωλήσεων

και σύναψη νέων συμβολαίων, πτώση της ζήτησης υπηρεσιών και προϊόντων πληροφορικής εξ αιτίας της κορύφωσης των αποτελεσμάτων της κρίσης του Χρηματιστηρίου και της σωρευτικής αποτύπωσης των δυσμενών επιπτώσεων της στα οικονομικά αποτελέσματα των περισσότερων εισηγμένων αηλά και της Οικονομίας γενικότερα.

Η τάση αυτή αποτυπώνεται και στην οικονομική πορεία των εισηγμένων και μη εταιρειών.

Οι συνολικές πωλήσεις τους πέφτουν το 2002 στο χαμηλότερο επίπεδο της πενταετίας (438,6 εκατ. ευρώ), τα κέρδη επίσης είναι τα χαμηλότερα της πενταετίας (31,8 εκατ. ευρώ) και οι ζημίες κορυφώθηκαν στα -12,6 εκατ.

ευρώ. Μέχρι το 2005 η κατάσταση διαφοροποιείται θετικά με το 2004 να είναι το κορυφαίο των οικονομικών επιδόσεων της πενταετίας λόγω των Ολυμπιακών και της κορύφωσης εκτέλεσης των έργων υποδομών.

Η θετική αυτή επίδραση αποτυπώνεται στις μεγάλες εταιρείες που είχαν ανάμειξη στην κατασκευή ψηφιακών υποδομών και κυρίως στην IBM, Hewlett Packard, Microsoft, SAP και Xerox.

Το συνολικό ποσοστό καθαρού κέρδους της πενταετίας φθάνει στο 6%, το οποίο είναι σαφέστατα υψηλότερο του μέσου όρου του αντίστοιχου ποσοστού των ελληνικών εισηγμένων και μη εταιρειών. Η κλιμάκωση του ποσοστού καθαρού κέρδους ξεκινά από το υψηλό επίπεδο του 32,2% που αφορά την Intel, το

#### ΟΙ ΠΡΩΤΕΣ ΚΕΡΔΟΦΟΡΕΣ ΠΟΛΥΕΘΝΙΚΕΣ ΤΗΣ ΠΕΝΤΑΕΤΙΑΣ 2001-2005

A/A	ΕΤΑΙΡΕΙΑ	ΣΥΝΟΛΟ ΚΕΡΔΩΝ 2001-2005
1	IBM	60.807
2	SIEMENS ΟΛΟΚΛΗΡΩΜΕΝΩΝ ΥΠΗΡΕΣΙΩΝ ΑΕ (SIS)	24.646
3	FIRST DATA HELLAS	21.230
4	XEROX HELLAS	16.591
5	MICROSOFT HELLAS	12.882

ΠΟΣΑ ΣΕ ΧΙΛ. €

#### ΤΑΣΕΙΣ ΟΙΚΟΝΟΜΙΚΩΝ ΜΕΓΕΘΩΝ ΤΩΝ ΠΟΛΥΕΘΝΙΚΩΝ ΣΤΟ ΣΥΝΟΛΟ ΤΗΣ ΑΓΟΡΑΣ

	2005	2004	2003	2002	2001	ΤΑΣΗ
ΚΥΚΛΟΣ ΕΡΓΑΣΙΩΝ	15%	16%	16%	14%	16%	ΣΤΑΘΕΡΗ
ΚΑΘΑΡΑ ΑΠΟΤΕΛΕΣΜΑΤΑ	32%	27%	32%	24%	26%	ΑΝΟΔΙΚΗ
ΣΥΝΟΛΟ ΠΑΓΙΟΥ	10%	11%	2%	3%	3%	ΕΝΤΟΝΑ ΑΝΟΔΙΚΗ
ΑΠΟΘΕΜΑΤΑ	6%	8%	8%	8%	7%	ΣΤΑΘΕΡΗ
ΑΠΑΙΤΗΣΕΙΣ	10%	12%	10%	9%	10%	ΣΤΑΘΕΡΗ
ΣΥΝΟΛΟ ΕΝΕΡΓΗΤΙΚΟΥ	11%	12%	9%	8%	8%	ΕΛΑΦΡΑ ΑΝΟΔΙΚΗ
ΙΔΙΑ ΚΕΦΑΛΑΙΑ	10%	11%	6%	4%	4%	ΕΝΤΟΝΑ ΑΝΟΔΙΚΗ
ΒΡΑΧΥΠΡΟΘΕΣΜΕΣ ΥΠΟΧΡ.	8%	10%	10%	9%	11%	ΕΛΑΦΡΑ ΠΤΩΤΙΚΗ

#### ΚΕΡΔΟΦΟΡΕΣ - ΖΗΜΙΟΓΟΝΕΣ ΠΟΛΥΕΘΝΙΚΕΣ ΕΤΑΙΡΕΙΕΣ 2001-2005

	ΑΠΟΤΕΛΕΣΜΑΤΑ		ΕΤΑΙΡΕΙΕΣ		
	ΣΥΝΟΛΟ ΠΩΛΗΣΕΩΝ	ΚΕΡΔΗ +	ΖΗΜΙΕΣ -	ΚΕΡΔΟΦΟΡΕΣ +	ΖΗΜΙΟΓΟΝΕΣ -
2001	466.407	43.308	-6.376	12	3
2002	438.618	31.811	-12.568	13	3
2003	555.730	36.528	-8.132	14	4
2004	646.750	45.672	-5.105	13	5
2005	579.179	41.379	-9.318	13	4
ΣΥΝΟΛΟ	2.686.684	198.698	-41.499		
ΠΟΣΟΣΤΟ ΣΥΜΜΕΤΟΧΗΣ		83%	17%		

ΠΟΣΑ ΣΕ ΧΙΛ. €

19,1% της Microsoft το 18,3% της Computer Associates και το 15,2% της First Data και φτάνει στα αρνητικά επίπεδα της Bull και της SAP, που παρουσιάζουν συνολικές ζημίες στην πενταετία.

### Διευρύνεται ο ρόλος τους

Η πρόοδος της υλοποίησης των έργων του Γ' ΚΠΣ, παρά τις καθυστερήσεις που σημειώνονται, η αντικατάσταση παλαιών

υποδομών, η ανάπτυξη νέων ψηφιακών υπηρεσιών, η αύξηση της χρήσης των ευρυζωνικών δικτύων ευνοούν την θέση των πολυεθνικών εταιρειών στην διεύρυνση της ελληνικής αγοράς πληροφορικής και ψηφιακών υπηρεσιών. Η βελτίωση της θέσης τους αναμένεται όχι μόνο να επιφέρει συνολικά τη μείωση των ζημιών (17% στο σύνολο των αποτελεσμάτων), αλλά και την προσέληψη νέων πολυεθνικών στην διευρυνόμενη ελληνική αγορά ψηφιακών υπηρεσιών.

## ΠΩΛΗΣΕΙΣ ΚΑΙ ΚΕΡΔΗ ΠΟΛΥΕΘΝΙΚΩΝ ΕΤΑΙΡΕΙΩΝ ΑΠΟ ΤΟ 2001 ΜΕΧΡΙ ΤΟ 2005

ΕΤΑΙΡΕΙΑ	ΚΥΚΛΟΣ ΕΡΓΑΣΙΩΝ					ΣΥΝΟΛΟ ΚΥΚΛΟΥ ΕΡΓΑΣΙΩΝ '01-'05	ΑΠΟΤΕΛΕΣΜΑΤΑ					ΣΥΝΟΛΟ ΚΑΘΑΡΩΝ ΑΠΟΤΕΛΕΣΜΑΤΩΝ
	2005	2004	2003	2002	2001		2005	2004	2003	2002	2001	
IBM	129.489	141.515	132.146	119.790	149.389	672.329	8.509	12.395	11.440	7.475	20.987	60.807
HEWLETT PACKARD	128.397	173.027	125.362	105.712	120.367	652.865	-1.917	-1.130	1.874	4.674	-1.520	1.980
XEROX HELLAS	35.272	36.244	34.644	39.060	39.772	184.992	4.281	1.710	958	4.300	5.342	16.591
SIEMENS (SIS)	47.762	42.256	41.330	26.507	8.331	166.186	9.748	5.687	4.390	3.395	1.426	24.646
FIRST DATA HELLAS	66.518	52.545	6.521	7.108	7.191	139.883	10.012	12.915	-707	-288	-701	21.230
SAP HELLAS	19.464	23.464	21.391	27.390	29.875	121.584	-3.437	79	-6.147	-217	1.708	-8.016
FUJITSU - SIEMENS	34.881	28.030	20.211	17.617	11.856	112.595	1.488	1.332	807	1.127	97	4.850
ORACLE	20.785	23.419	25.910	20.396	17.543	108.052	-3.782	-2.317	5.731	2.262	3.649	5.543
ATOS ORIGIN	17.926	22.600	39.244			79.769	1.692	-174	3.849			5.367
NCR	17.282	13.523	14.889	16.505	16.463	78.662	920	3.187	2.706	2.013	2.865	11.690
WINCOR - NIXDORF	13.617	13.573	13.548	13.700	15.605	70.042	-181	-564	144	544	766	708
MICROSOFT HELLAS	16.327	15.891	13.210	11.242	10.741	67.411	1.083	2.901	2.587	2.901	3.410	12.882
BULL	7.532	8.409	11.220	11.873	23.428	62.463	360	-919	-1.063	-12.063	-4.155	-17.840
DELL		27.316	33.715			61.031		194	88			283
SUN MICROSYSTEMS	12.284	12.655	11.791	11.247	9.743	57.720	1.764	3.106	1.196	561	562	7.188
CISCO AE	6.199	5.807	5.268	5.894	5.674	28.842	593	678	580	596	518	2.965
COMPUTER ASSOCIATES	3.797	4.483	3.121	3.889	3.100	18.390	524	1.071	596	530	640	3.361
IBM BTO	5.701	5.286	4.607	2.303		17.897	467	464	161	69		1.161
INTEL	2.147	2.514	2.870	4.279	3.004	14.814	532	632	-214	1.962	1.856	4.767
<b>ΣΥΝΟΛΟ</b>	<b>585.377</b>	<b>652.557</b>	<b>560.998</b>	<b>444.512</b>	<b>472.082</b>	<b>2.715.526</b>	<b>32.653</b>	<b>41.246</b>	<b>28.976</b>	<b>19.838</b>	<b>37.450</b>	<b>160.163</b>

ΠΟΣΑ ΣΕ ΧΙΛ. ΕΥΡΩ



Η ανάδειξη και η επιβράβευση των επιδόσεων των επιχειρήσεων Πληροφορικής και Ψηφιακών Επικοινωνιών ήταν ο κύριος στόχος της εκδήλωσης **Greek ICT Awards**, η οποία ξεκίνησε από το 2002 και συνεχίζεται μέχρι σήμερα. Κάθε χρόνο, με τη βοήθεια των στοιχείων του ετήσιου Οδηγού **Greek ICT Market** προσπαθούμε να αναδείξουμε την πορεία εκείνων των επιχειρήσεων που διακρίνονται στη δύσκολη «αρένα» της ελληνικής αγοράς πληροφορικής.

Με αφορμή την καταγραφή των οικονομικών αποτελεσμάτων της πενταετίας 2001-2005 και των τάσεων που επικρατούν, προσπαθήσαμε να βρούμε ποιες εταιρείες είχαν θετικές επιδόσεις παρά την μεγάλη ύφεση και τα οικονομικά προβλήματα που χαρακτήρισαν την πενταετία.

Ορίσαμε τέσσερις περιοχές στις οποίες αναζητήσαμε τις εταιρείες εκείνες που ξεχώρισαν και παράλληλα να εξετάσουμε τη συμπεριφορά της αγοράς σύμφωνα με τα κριτήρια που είχαν τεθεί. Πιστεύοντας ότι παρά τις αυξημένες ζημιές που εμφάνισε συνολικά ο κλάδος την πενταετία, υπάρχουν εταιρείες που πραγματοποιούν κέρδη και έχουν αξιοπρόσεκτη αύξηση πωλήσεων.

Αναζητήσαμε τις εταιρείες εκείνες οι οποίες μεταξύ του 2001 και του 2005 παρουσίασαν άνω του 50% αύξηση κερδών και ταυτόχρονα για κάθε έτος μεταξύ 2001 και 2005 είχαν κύκλο εργασιών πάνω από 500 χιλιάδες ευρώ και κέρδη πάνω από 50 χιλιάδες ευρώ κάθε χρόνο. Από αυτό το πολύ αυστηρό «φίλτρο» πέρασαν μόνο 8 εταιρείες από τις 645 που εξετάστηκαν για την πενταετία 2001-2005.

Η εταιρεία που πρώτευσε ήταν η **Fujitsu-Siemens**, η οποία μάλιστα πραγματοποιεί αυτές τις επιδόσεις με ολιγάριθμο προσωπικό. Δεύτερη στην κατάταξη ήρθε η **Intracom IT Services** και τρίτη η **Siemens Ολοκληρωμένων Υπηρεσιών (SIS)**.

Το δεύτερο αυστηρό «φίλτρο» αφορούσε τις εταιρείες, οι οποίες την πενταετία 2001-2005 ήταν συνεχώς κερδοφόρες παρουσιάζοντας συνεχώς αύξηση πωλήσεων και μεταξύ των ετών 2001 και 2005 διπλασίασαν τις πωλήσεις τους. Από αυτό το «φίλτρο» πέρασαν 22 εταιρείες με πρώτη την **In Access Networks**, δεύτερη την **Arcadia Digital** και τρίτη την **ECDL Ελλάς**.

Το τρίτο εξ ίσου αυστηρό «φίλτρο» αφορούσε τις εταιρείες, οι οποίες την πενταετία 2001-2005 παρουσίαζαν συνεχώς αύξηση πωλήσεων και μεταξύ των δύο ετών 2001 και 2005 παρουσίασαν αύξηση πωλήσεων άνω του 100%. Στην ομάδα αυτή πρώτευσε η εταιρεία **e-Shop.gr** με δεύτερη την **In Access Networks** και τρίτη την **Silicon Village**.

Η τέταρτη κατάταξη αφορούσε τις πρώτες σε κέρδη εταιρείες για την πενταετία 2001-2005. Στην ομάδα αυτήν πρώτη ήρθε η **IBM Ελλάς**, με δεύτερη την **Πλαίσιο** και τρίτη την **Unisystems**.

Αξίζει να σημειωθεί ότι:

- ▶ Η **Siemens Ολοκληρωμένων Υπηρεσιών (SIS)** εμφανίζεται και στις τέσσερις κατηγορίες.
- ▶ Οι εταιρείες **Newsphone** και **Πλαίσιο** εμφανίζονται σε τρεις από τις τέσσερις κατηγορίες.
- ▶ Οι εταιρείες **OTEnet**, **Dionic**, **Oktabit**, **Fujitsu-Siemens**, **ECDL**, **Globo** και **In Access Networks** εμφανίζονται σε δύο κατηγορίες.



Ο Γενικός Διευθυντής της e-Shop κ. Απόστολος Αποστολάκης παραλαμβάνει την βράβευσή της εταιρείας του από τον κ. Κωστή Δούκα, Πρόεδρο και Διευθύνοντα Σύμβουλο της «Κοινωνία της Πληροφορίας» Α.Ε.



Ο Γενικός Γραμματέας Ερευνας και Τεχνολογίας Καθηγητής ΑΠΘ κ. Γιάννης Τσουκαλάς απονέμει την τιμητική διάκριση στον Διευθύνοντα Σύμβουλο της In Access Networks κ. Χρήστο Γεωργόπουλο.

Ο Διευθύνων Σύμβουλος της Fujitsu Siemens Computers κ. Διονύσης Μιχαλόπουλος παραλαμβάνει την αναμνηστική πλακέτα για τη βράβευσή της εταιρείας του από τον Ειδικό Γραμματέα για την Κοινωνία της Πληροφορίας Καθηγητή ΕΜΠ κ. Βασίλη Ασημακόπουλο



**50 ΠΡΩΤΕΣ ΕΤΑΙΡΕΙΕΣ ΜΕ ΡΥΘΜΟ ΑΥΞΗΣΗΣ ΠΩΛΗΣΕΩΝ ΑΝΩ ΤΟΥ 100% ΓΙΑ ΤΑ ΕΤΗ 2001 ΚΑΙ 2005 (ΣΥΓΚΡΙΣΗ ΜΕΤΑΞΥ ΤΩΝ ΔΥΟ ΕΤΩΝ) ΚΑΙ ΣΤΑ ΕΝΔΙΑΜΕΣΑ ΕΤΗ, ΑΠΟ ΤΟ 2002 ΜΕΧΡΙ ΤΟ 2005, ΔΕΝ ΠΑΡΟΥΣΙΑΖΟΥΝ ΜΕΙΩΣΗ ΠΩΛΗΣΕΩΝ**

Α/Α	ΕΤΑΙΡΕΙΑ	ΚΥΚΛΟΣ ΕΡΓΑΣΙΩΝ 2005	Δ%	ΚΥΚΛΟΣ ΕΡΓΑΣΙΩΝ 2001
1	E- SHOP.GR	25.347	4309%	575
2	IN ACCESS NETWORKS ΑΕΒΕ	2.868	1205%	220
3	SILICON VILLAGE	4.301	823%	466
4	VELTI	3.877	811%	426
5	ARCADIA DIGITAL ΑΕ (Δ.Λ.Π)	18.113	685%	2.308
6	ECDL ΕΛΛΑΣ	10.916	645%	1.465
7	SIEMENS ΟΛΟΚΛΗΡΩΜΕΝΩΝ ΥΠΗΡΕΣΙΩΝ ΑΕ (SIS)	47.762	473%	8.331
8	ADACOM ΑΕ (Δ.Λ.Π)	2.208	435%	413
9	ΑΡΑΤΟΣ ΑΕ	1.107	380%	230
10	FORTHNET (Δ.Λ.Π)	87.959	377%	18.428
11	GLOBO ΤΕΧΝΟΛΟΓΙΚΗ- ΠΛΗΡΟΦΟΡΙΚΗ	6.143	354%	1.352
12	EPSILON NET	5.164	280%	1.359
13	E-VALUE (Δ.Λ.Π)	7.156	256%	2.011
14	ΑVIDEX	2.106	253%	597
15	ΑΤΛΑΣ ΕΜΠΟΡΙΚΗ ΑΕ	6.274	250%	1.791
16	ΑΛΡΗΑ ΠΛΗΡΟΦΟΡΙΚΗ ΑΕ	2.125	248%	611
17	HITECH SNT ΑΕ (Δ.Λ.Π)	10.351	247%	2.983
18	PERFORMANCE TECHNOLOGIES	7.696	241%	2.257
19	ID SYSTEMS	1.970	230%	598
20	SIGMA NET	1.139	226%	349
21	NEWSPHONE HELLAS ΑΕ (Δ.Λ.Π)	32.758	209%	10.593
22	I TEAM	2.317	198%	778
23	FUJITSU - SIEMENS COMPUTERS ( 1/04/04-31/03/05)	34.881	194%	11.856
24	ΑCT ΣΥΜΒΟΥΛΟΙ ΕΠΙΧΕΙΡΗΣΕΩΝ - ΠΛΗΡΟΦΟΡΙΚΗ ΑΕ	1.757	172%	645
25	ΣΥΣΤΗΜΑΤΑ ΠΛΗΡΟΦΟΡΙΚΗΣ Β. Ι ΑΛΜΠΑΝΗΣ ΑΕ	3.060	156%	1.194
26	ΠΛΑΙΣΙΟ (Δ.Λ.Π)	258.015	141%	107.008
27	HELLAS ON LINE (Δ.Λ.Π)	25.561	138%	10.733
28	OTENET (Δ.Λ.Π)	71.398	118%	32.686
29	CENTENTIA	1.490	112%	701
30	ΤΕΧΝΟΦΩΤ	6.608	110%	3.143
31	ΙΛΥΔΑ (Δ.Λ.Π)	5.754	107%	2.776
32	NTIONIK ΑΕ (Δ.Λ.Π)	52.130	101%	25.905
33	MANTIS ΠΛΗΡΟΦΟΡΙΚΗ	4.890	100%	2.440
34	ΑΜΑΔΕΥΣ ΕΛΛΑΣ	6.650	94%	3.434
35	NOMIKO ΔΙΚΤΥΟ ΑΕ	111	92%	58
36	DATASOFT BUSSINES SOLUTION ΑΕ	425	91%	222
37	EUROCONSULTANTS ΕΥΡΩΣΥΜΒΟΥΛΟΙ ΑΕ (Δ.Λ.Π)	7.849	90%	4.123
38	LAVISOFT	3.607	83%	1.975
39	ΙΑΣΩΝ ΠΛΗΡΟΦΟΡΙΚΗ	42.197	82%	23.153
40	T.M.P. ΕΜΠΟΡΙΟ ΕΙΔΩΝ ΠΛΗΡΟΦΟΡΙΚΗΣ	8.820	81%	4.862
41	CD MEDIA	15.478	77%	8.724
42	INTERAXON	4.549	76%	2.588
43	AMERICAN COMPUTERS & ENGINEERS	15.236	74%	8.771
44	ΤΕΙΡΕΣΙΑΣ ΤΡΑΠΕΖΙΚΑ ΣΥΣΤΗΜΑΤΑ ΠΛΗΡΟΦΟΡΙΩΝ	12.362	72%	7.192
45	ΟΚΤΑΒΙΤ	69.935	70%	41.075
46	CENTRIC ΠΟΛΥΜΕΣΑ (DESPEC MULTIMEDIA) (Δ.Λ.Π)	14.322	70%	8.432
47	ΜΕΛΛΟΝ ΟΙΚΟΝΟΜΙΚΕΣ ΥΠΗΡΕΣΙΕΣ	6.003	68%	3.575
48	Δ & Ι ΔΑΜΚΑΛΙΔΗΣ	23.654	65%	14.354
49	ΤΑΝ ΚΟΜΠΙΟΥΤΕΡ & ΗΛΕΚΤΡΟΝΙΚΗ ΑΕ	2.812	62%	1.735
50	OTS ΑΕ (Δ.Λ.Π)	2.666	60%	1.665
	<b>ΣΥΝΟΛΟ</b>	<b>991.875</b>	<b>152%</b>	<b>393.168</b>

ΠΟΣΑ ΣΕ ΧΙΛ. € - Δ.Λ.Π.: ΙΣΟΛΟΓΙΣΜΟΙ ΔΗΜΟΣΙΕΥΜΕΝΟΙ ΜΕ ΔΙΕΘΝΗ ΛΟΓΙΣΤΙΚΑ ΠΡΟΤΥΠΑ

**ΟΙ 50 ΕΤΑΙΡΕΙΕΣ ΠΟΥ ΠΑΡΟΥΣΙΑΖΟΥΝ ΤΟ ΜΕΓΑΛΥΤΕΡΟ ΣΥΝΟΛΟ ΚΕΡΔΩΝ ΤΗΝ ΠΕΝΤΑΕΤΙΑ 2001-2005  
ΚΑΙ ΠΡΑΓΜΑΤΟΠΟΙΟΥΝ ΤΙΣ ΠΩΛΗΣΕΙΣ ΤΟΥΣ ΕΝΤΟΣ ΕΛΛΑΔΟΣ**

Α/Α ΕΤΑΙΡΕΙΑ	ΣΥΝΟΛΟ	ΚΑΘΑΡΑ ΑΠΟΤΕΛΕΣΜΑΤΑ				
		2005	2004	2003	2002	2001
1 IBM	60.807	8.509	12.395	11.440	7.475	20.987
2 ΠΛΑΙΣΙΟ (Δ.Λ.Π)	55.474	9.321	17.435	14.638	9.048	5.032
3 UNISYSTEMS (Δ.Λ.Π)	40.665	6.131	5.379	7.147	10.174	11.834
4 INFORM Π. ΛΥΚΟΣ (Δ.Λ.Π)	33.486	5.878	3.600	5.516	9.412	9.080
5 SONAK (Δ.Λ.Π)	28.749	3.357	-2.047	7.641	10.822	8.977
6 BETA CAE SYSTEMS	25.595	5.897	5.735	4.479	5.451	4.033
7 SIS (SIEMENS ΟΛΟΚΛΗΡΩΜΕΝΩΝ ΥΠΗΡΕΣΙΩΝ ΑΕ)	24.646	9.748	5.687	4.390	3.395	1.426
8 FIRST DATA HELLAS	21.230	10.012	12.915	-707	-288	-701
9 NEWSPHONE HELLAS ΑΕ (Δ.Λ.Π)	19.209	5.897	3.046	4.419	3.236	2.611
10 ΔΙΑΣ ΔΙΑΤΡΑΠΕΖΙΚΑ ΣΥΣΤΗΜΑΤΑ	18.583	4.084	4.056	3.448	3.653	3.340
11 OTENET (Δ.Λ.Π)	18.305	7.921	5.793	3.877	2.745	-2.031
12 INFORMER (Δ.Λ.Π)	17.550	626	4.217	3.152	4.502	5.053
13 XEROX HELLAS	16.591	4.281	1.710	958	4.300	5.342
14 INTERSYS	14.211	3.163	3.003	2.724	2.362	2.959
15 BYTE COMPUTER ΑΒΕΕ (Δ.Λ.Π)	14.088	2.939	2.724	2.959	2.816	2.650
16 MICROSOFT HELLAS	12.882	1.083	2.901	2.587	2.901	3.410
17 NCR	11.690	920	3.187	2.706	2.013	2.865
18 INFO - QUEST (Δ.Λ.Π)	11.346	18.684	3.165	-9.434	-12.491	11.421
19 TEKA SYSTEMS ΑΕ (Δ.Λ.Π)	10.027	399	1.572	2.288	3.610	2.158
20 CPI	7.820	431	1.763	1.750	1.477	2.399
21 PROFILE (Δ.Λ.Π)	7.350	1.869	839	1.645	1.516	1.480
22 SUN MICROSYSTEMS HELLAS	7.188	1.764	3.106	1.196	561	562
23 MLS ΠΛΗΡΟΦΟΡΙΚΗ (Δ.Λ.Π)	7.075	506	1.540	1.854	1.685	1.491
24 INFOTECH - ΔΛΦΑ ΓΚΡΙΣΙΝ ΑΕ (Δ.Λ.Π)	6.946	1.160	477	1.176	1.522	2.612
25 EUROPEAN DYNAMICS	6.694	1.123	965	911	1.760	1.935
26 ΧΑΡΑΛΑΜΠΟΣ ΘΕΟΔΟΣΗΣ	6.673	741	1.171	639	2.398	1.725
27 OKTAVIT	6.457	1.487	1.469	1.643	1.419	438
28 ΒΛΑΧΟΠΟΥΛΟΣ Κ.	6.047	422	2.632	1.143	1.105	745
29 Δ & Ι ΔΑΜΚΑΛΙΔΗΣ	5.959	705	1.387	1.590	1.309	968
30 ΕΥΡΩΗΛΕΚΤΡΟΝΙΚΗ (Δ.Λ.Π)	5.659	862	3.136	2.272	-818	207
31 ΙΛΥΔΑ (Δ.Λ.Π)	5.558	1.411	1.629	1.051	846	620
32 ORACLE	5.543	-3.782	-2.317	5.731	2.262	3.649
33 ATOS ORIGIN	5.367	1.692	-174	3.849		
34 ΝΤΙΟΝΙΚ ΑΕ (Δ.Λ.Π)	5.344	1.405	1.248	1.248	873	569
35 ΟΛΟΚΛΗΡΩΜΕΝΑ ΕΠΙΧΕΙΡΗΣΙΑΚΑ ΔΙΚΤΥΑ	5.199	1.051	945	849	714	1.640
36 ACCENTURE	5.183	1.240	487	1.802	585	1.069
37 QUALITY & RELIABILITY (Δ.Λ.Π)	5.120	87	1.084	1.509	220	2.220
38 ΙΑΣΩΝ ΠΛΗΡΟΦΟΡΙΚΗ	5.052	1.331	816	1.153	865	887
39 ΓΚΛΟΜΠΟ ΤΕΧΝΟΛΟΓΙΚΗ- ΠΛΗΡΟΦΟΡΙΚΗ	4.970	1.226	1.342	1.195	766	442
40 FUJITSU - SIEMENS COMPUTERS	4.850	1.488	1.332	807	1.127	97
41 ΕΛΜΗ SYSTEMS	4.821	112	155	2.202	1.808	543
42 INTEL	4.767	532	632	-214	1.962	1.856
43 ΙΝΦΟΛΕΞ	4.764	1.029	796	679	1.373	887
44 ANKO	4.531	405	697	1.093	1.117	1.219
45 MECANOTECHNICA	4.466	7	1.871	1.351	760	477
46 EUROCONSULTANTS ΕΥΡΩΣΥΜΒΟΥΛΟΙ ΑΕ (Δ.Λ.Π)	4.113	772	579	600	1.116	1.045
47 EPSILON NET	3.939	691	1.497	981	579	191
48 ΤΕΙΡΕΣΙΑΣ ΤΡΑΠΕΖΙΚΑ ΣΥΣΤΗΜΑΤΑ ΠΛΗΡΟΦΟΡΙΩΝ	3.692	1.507	970	288	453	474
49 MELLON TECHNOLOGIES	3.580	309	666	306	886	1.412
50 AMERICAN COMPUTERS & ENGINEERS	3.372	679	434	413	1.102	743
<b>ΣΥΝΟΛΟ</b>	<b>623.233</b>	<b>133.112</b>	<b>129.647</b>	<b>116.941</b>	<b>108.484</b>	<b>135.050</b>

ΠΟΣΑ ΣΕ ΧΙΛ. € - (Δ.Λ.Π.) ΙΣΟΛΟΓΙΣΜΟΙ ΔΗΜΟΣΙΕΥΜΕΝΟΙ ΜΕ ΔΙΕΘΝΗ ΛΟΓΙΣΤΙΚΑ ΠΡΟΤΥΠΑ



**ΕΤΑΙΡΕΙΕΣ ΠΟΥ ΤΗΝ ΠΕΝΤΑΕΤΙΑ 2001 ΕΩΣ ΚΑΙ 2005 ΕΙΝΑΙ ΣΥΝΕΧΩΣ ΚΕΡΔΟΦΟΡΕΣ. ΕΠΙΣΗΣ ΠΑΡΟΥΣΙΑΖΟΥΝ Α) ΣΥΝΕΧΩΣ ΑΥΞΗΣΗ ΠΩΛΗΣΕΩΝ ΤΗΝ ΠΕΝΤΑΕΤΙΑ 2001-2005 ΚΑΙ Β) ΜΕΤΑΞΥ ΤΟΥ 2001 ΚΑΙ 2005 ΠΑΡΟΥΣΙΑΖΟΥΝ ΑΥΞΗΣΗ ΠΩΛΗΣΕΩΝ ΑΝΩ ΤΟΥ 100%**

A/A	ΕΤΑΙΡΕΙΑ	ΚΑΘΑΡΑ ΚΕΡΔΗ 2005	Δ%	ΚΑΘΑΡΑ ΚΕΡΔΗ 2001
1	IN ACCESS NETWORKS ΑΕΒΕ	2.868	1205%	220
2	ARCADIA DIGITAL ΑΕ (Δ.Λ.Π)	18.113	685%	2.308
3	ECDL ΕΛΛΑΣ	10.916	645%	1.465
4	SIEMENS ΟΛΟΚΛΗΡΩΜΕΝΩΝ ΥΠΗΡΕΣΙΩΝ ΑΕ (SIS)	47.762	473%	8.331
5	ΑΡΑΤΟΣ ΑΕ	1.107	380%	230
6	ΓΚΛΟΜΠΟ ΤΕΧΝΟΛΟΓΙΚΗ- ΠΛΗΡΟΦΟΡΙΚΗ	6.143	354%	1.352
7	EPSILON NET	5.164	280%	1.359
8	ΑΤΛΑΣ ΕΜΠΟΡΙΚΗ ΑΕ	6.274	250%	1.791
9	ΑΛΡΗΑ ΠΛΗΡΟΦΟΡΙΚΗ ΑΕ	2.125	248%	611
10	PERFORMANCE TECHNOLOGIES	7.696	241%	2.257
11	NEWSPHONE HELLAS ΑΕ (Δ.Λ.Π)	32.758	209%	10.593
12	ΑΪΤΙΜ ΑΕ	2.317	198%	778
13	FUJITSU - SIEMENS COMPUTERS ( 1/04/04-31/03/05)	34.881	194%	11.856
14	SYSCOM	6.465	173%	2.372
15	ΑCT ΣΥΜΒΟΥΛΟΙ ΕΠΙΧΕΙΡΗΣΕΩΝ - ΠΛΗΡΟΦΟΡΙΚΗ ΑΕ	1.757	172%	645
16	ΣΥΣΤΗΜΑΤΑ ΠΛΗΡΟΦΟΡΙΚΗΣ Β. Ι ΑΛΜΠΑΝΗΣ ΑΕ	3.060	156%	1.194
17	ΠΛΑΙΣΙΟ (Δ.Λ.Π)	258.015	141%	107.008
18	PLUS ΠΛΗΡΟΦΟΡΙΚΗ & ΕΠΙΚΟΙΝΩΝΙΕΣ ΑΕ	677	134%	289
19	ΤΕΧΝΟΦΩΤ	6.608	110%	3.143
20	ΙΛΥΔΑ (Δ.Λ.Π)	5.754	107%	2.776
21	ΝΤΙΟΝΙΚ ΑΕ (Δ.Λ.Π)	52.130	101%	25.905
22	MANTIS ΠΛΗΡΟΦΟΡΙΚΗ	4.890	100%	2.440

ΠΟΣΑ ΣΕ ΧΙΛ. € - (ΔΛΠ) ΙΣΟΛΟΓΙΣΜΟΙ ΔΗΜΟΣΙΕΥΜΕΝΟΙ ΜΕ ΔΙΕΘΝΗ ΛΟΓΙΣΤΙΚΑ ΠΡΟΤΥΠΑ

**ΕΤΑΙΡΕΙΕΣ ΟΙ ΟΠΟΙΕΣ ΜΕΤΑΞΥ ΤΟΥ 2001 ΚΑΙ ΤΟΥ 2005 ΠΑΡΟΥΣΙΑΣΑΝ ΑΝΩ ΤΟΥ 50% ΡΥΘΜΟ ΑΥΞΗΣΗ ΚΕΡΔΩΝ ΚΑΙ ΤΑΥΤΟΧΡΟΝΑ Α) ΓΙΑ ΚΑΘΕ ΕΤΟΣ ΜΕΤΑΞΥ 2001 ΕΩΣ 2005 ΕΙΧΑΝ ΚΥΚΛΟ ΕΡΓΑΣΙΩΝ ΠΑΝΩ ΑΠΑ 500.000 ΕΥΡΩ Β) ΑΠΟ ΤΟ 2001 ΕΩΣ ΤΟ 2005 ΕΙΧΑΝ ΣΥΝΕΧΩΣ ΚΕΡΔΗ ΠΑΝΩ ΑΠΟ 50.000 ΕΥΡΩ ΓΙΑ ΚΑΘΕ ΕΤΟΣ**

ΕΤΑΙΡΕΙΑ	ΣΥΝΟΛΟ ΠΩΛΗΣΕΩΝ '01-'05	ΣΥΝΟΛΟ ΚΕΡΔΩΝ '01-'05	% ΠΟ- ΣΟΣΤΟ ΚΑΘΑΡΟΥ ΚΕΡΔΟΥΣ '01-'05	% ΑΥ- ΞΗΣΗ ΠΩΛΗ- ΣΕΩΝ '01-'05	2005 ΚΥΚΛΟΣ ΕΡΓΑΣΙΩΝ ΚΑΘΑΡΟΥ ΚΕΡΔΟΥΣ	ΚΕΡΔΗ	Δ%	2001 ΚΕΡΔΗ	2001 ΚΥΚΛΟΣ ΕΡΓΑΣΙΩΝ	% ΠΟ- ΣΟΣΤΟ ΚΑΘΑΡΟΥ ΚΕΡΔΟΥΣ	
FUJITSU-SIEMENS COMPUTERS	92.384	4.850	5%	194%	4%	34.881	1.488	1436%	97	11.856	1%
INTRACOM IT SERVICES	42.877	1.213	3%	251%	3%	20.434	631	833%	68	5.826	1%
SIS	124.856	24.646	20%	473%	20%	47.762	9.748	583%	1.426	8.331	17%
ΟΚΤΑΒΙΤ	212.836	6.457	3%	70%	2%	69.935	1.487	239%	438	41.075	1%
ΝΤΙΟΝΙΚ ΑΕ	155.040	5.344	3%	101%	3%	52.130	1.405	147%	569	25.905	2%
NEWSPHONE HELLAS	79.570	19.209	24%	209%	18%	32.758	5.897	126%	2.611	10.593	25%
ΠΛΑΙΣΙΟ	743.401	55.474	7%	141%	4%	258.015	9.321	85%	5.032	107.008	5%
ΙΑΣΩΝ ΠΛΗΡΟΦΟΡΙΚΗ	120.727	5.052	4%	82%	3%	42.197	1.331	50%	887	23.153	4%
<b>ΣΥΝΟΛΟ ΟΜΑΔΑΣ</b>	<b>1.571.690</b>	<b>122.244</b>	<b>8%</b>	<b>139%</b>	<b>6%</b>	<b>558.113</b>	<b>31.309</b>	<b>181%</b>	<b>11.128</b>	<b>233.748</b>	<b>5%</b>

ΠΟΣΑ ΣΕ ΧΙΛ. ΕΥΡΩ - (ΔΛΠ) ΑΠΟΤΕΛΕΣΜΑΤΑ ΜΕ ΔΙΕΘΝΗ ΛΟΓΙΣΤΙΚΑ ΠΡΟΤΥΠΑ

# Πέρασε τελικά η ύφεση στην πληροφορική; Ποιο είναι το νέο αναπτυξιακό «όραμα»;

Δεν είναι λίγες φορές που ακούμε τα παραπάνω ερωτήματα. Τις περισσότερες φορές η απάντηση στην πρώτη ερώτηση είναι: «Η αγορά δεν πάει καλά!». Βασισμένοι στα στοιχεία που καταγράφουμε στον Οδηγό **Greek ICT Market**, δεν θα απαντούσαμε έτσι. Θα υποστηρίζαμε ότι η ελληνική αγορά πληροφορικής σήμερα «πάει καλύτερα σε σχέση με την πενταετία 2001-2005». Θα τεκμηριώναμε το «καλύτερα» με οικονομικά μεγέθη και γεγονότα, καθώς οι ημέρες του 2000 και των επακόλουθων του «εφιάλητη» του Χρηματιστηρίου είναι παρελθόν. Απλά σήμερα περνάμε τον απόηχο αυτής της περιόδου.

Διαπιστώνουμε ότι οι εταιρείες πληροφορικής προσπαθούν αυτή την περίοδο να τοποθετηθούν, όσο το δυνατόν καλύτερα και ασφαλέστερα, σε μία αγορά που αλλιάζει και αναδιατάσσεται. Αγωνιούν να αντιμετωπίσουν τα μεγάλα οικονομικά προβλήματά τους, πολλή από τα οποία είναι κοινά στις περισσότερες αγορές. Αναζητούν με μεγάλο κόστος νέους πελάτες στον ιδιωτικό και δημόσιο τομέα, επιδιώκουν να έχουν μεγαλύτερη ρευστότητα, αποφεύγουν δικαιολογημένα να επενδύσουν και προσπαθούν να διατηρήσουν το πελατολόγιό τους με πολύ κόπο και θυσίες. Αυτή η κατάσταση δεν αλλιάζει

γρήγορα, καθώς οι οικονομικοί παράγοντες που τη δημιουργούν είναι ανατροφοδοτούμενοι. Μπορεί η ύφεση από την χρηματιστηριακή κρίση να είναι παρελθόν, όμως το πέρασμα σε συνθήκες ορατής και εκτεταμένης ανάπτυξης δεν θα φανεί εύκολα.

Διαπιστώνουμε επίσης ότι δεν μπορούμε να δούμε εύκολα το νέο αναπτυξιακό «όραμα» του κλάδου Πληροφορικής στην Ελλάδα. Ισως και εδώ βρισκόμαστε πάλι σε μία μεταβατική περίοδο καθώς διανύουμε το δεύτερο και καθοριστικό μέρος της υλοποίησης του Επιχειρησιακού Προγράμματος «Κοινωνία της Πληροφορίας».

Αν οι διαπιστώσεις αυτές επαληθεύονται, τότε η απάντηση στα αρχικά ερωτήματα είναι ότι οι εταιρείες πληροφορικής προσπαθούν να διατηρηθούν με κάθε θυσία στην αγορά, προσδοκώντας μέσα από την υλοποίηση των έργων του Επιχειρησιακού Προγράμματος «Κοινωνία της Πληροφορίας» και των άλλων έργων του Γ! ΚΠΣ, να δουν μία περίοδο ορατής ανάπτυξης της ελληνικής οικονομίας. Όσο για το «όραμα»; Μάλλον θα αργήσει λίγο...

*Γιάννης Χαλαβαζής*



ΕΛΛΗΝΙΚΗ ΔΗΜΟΚΡΑΤΙΑ

ΥΠΟΥΡΓΕΙΟ ΟΙΚΟΝΟΜΙΑΣ & ΟΙΚΟΝΟΜΙΚΩΝ

ΕΙΔΙΚΗ ΓΡΑΜΜΑΤΕΙΑ ΓΙΑ ΤΗΝ ΚΟΙΝΩΝΙΑ ΤΗΣ ΠΛΗΡΟΦΟΡΙΑΣ

[www.infosoc.gr](http://www.infosoc.gr)

Δράση Ψηφιακής Στρατηγικής 2006-2013

**ΕΥΡΥΖΩΝΙΚΟΤΗΤΑ**

πιο γρήγορο και φθηνό internet

